

中華民國 108 年度

4-0501226

## 臺北市總預算

臺北市政府教育局主管

臺北市地方教育發展基金

臺北市立懷生國民中學附屬單位預算之分預算

(特別收入基金)

臺北市立懷生國民中學編

# 臺北市地方教育發展基金－臺北市立懷生國民中學

## 目次

中華民國108年度

一、財務摘要 .....	第 1 頁
二、業務計畫及預算概要 .....	第 3 -9 頁
三、預算主要表	
(一) 基金來源、用途及餘絀預計表 .....	第 11 頁
(二) 現金流量預計表 .....	第 12 頁
四、預算明細表	
(一) 基金來源－服務收入明細表 .....	第 13 頁
(二) 基金來源－財產處分收入明細表 .....	第 14 頁
(三) 基金來源－利息收入明細表 .....	第 15 頁
(四) 基金來源－其他財產收入明細表 .....	第 16 頁
(五) 基金來源－公庫撥款收入明細表 .....	第 17 頁
(六) 基金來源－受贈收入明細表 .....	第 18 頁
(七) 基金來源－雜項收入明細表 .....	第 19 頁
(八) 基金用途－國民教育計畫明細表 .....	第 20 -27 頁
(九) 基金用途－一般行政管理計畫明細表 .....	第 28 -30 頁
(十) 基金用途－建築及設備計畫明細表 .....	第 31 -32 頁
五、預算參考表	
(一) 預計平衡表 .....	第 33 頁
(二) 各項費用彙計表 .....	第 34 -39 頁
(三) 員工人數彙計表 .....	第 40 頁
(四) 用人費用彙計表 .....	第 42 -45 頁
(五) 單位（或計畫）成本分析表 .....	第 46 頁
(六) 5年來主要業務計畫分析表 .....	第 47 頁

臺北市地方教育發展基金－臺北市立懷生國民中學

目 次

中華民國108年度

(七) 資本資產及長期負債明細表 .....	第 48 頁
------------------------	--------

# 臺北市地方教育發展基金－臺北市立懷生國民中學

## 財務摘要

中華民國108年度

單位：新臺幣千元

項 目	本 年 度	上 年 度	比較增減數	%
經營成績：				
基金來源	147,773	155,449	-7,676	-4.94
基金用途	152,974	158,940	-5,966	-3.75
賸餘(短絀)	-5,201	-3,491	-1,710	--
餘絀情形：				
基金餘額	4,691	9,892	-5,201	-52.58
現金流量(註)：				
現金及約當現金之淨增 (減)	-5,201	-3,491	-1,710	--

附註：現金流量係採現金及約當現金基礎，包括現金及自投資日起3個月內到期或清償之債權證券。

本 頁 空 白

# 業務計畫及預算概要

# 臺北市地方教育發展基金 - 臺北市立懷生國民中學

## 業務計畫及預算概要

中華民國 108 年度

### 壹、基金概況

#### 一、設立宗旨及願景：

- (一) 本校遵照憲法第 158 條及 160 條規定，教育文化應發展國民之民族精神、自治精神，國民道德與健全體格、科學及生活智能，以培養青少年七大學習領域及十大基本能力。
- (二) 本校自 91 年度起依教育經費編列與管理法第 13 條規定設置「臺北市地方教育發展基金」，以促進教育健全發展，提昇教育經費運用績效。

#### 二、施政重點：

- (一) 開啟多元智慧：尊重每個學生獨特的個性，以多元智慧的觀點協助他找到生命的亮點，肯定天生我才必有用，能知於學，樂於學。
- (二) 培養生活能力：培養學生帶得走的公民關鍵能力，強化自我管理、閱讀理解、理性批判、問題解決、奉獻服務、溝通表達等核心素養。
- (三) 蘊育人文情懷：在溫馨開放的校園文化中，孕育人文情懷，學會尊重、包容；建構生命的價值、完成人性的開展。
- (四) 建置溫馨民主的校園文化：
  1. 以參與式管理、落實行政、教師會、家長會三者的良性互動。
  2. 以學生第一，教學優先的觀念提昇行政服務效率。
  3. 放下威權心態，開啟校園民主之風氣。
- (五) 推動適性教學：
  1. 落實校本課程理念，採多元化、活潑化的教學及評量。
  2. 運用校內、外資源，加強多元學習能力。
  3. 關懷相對弱勢學生之教學及輔導。
  4. 推動行動學習，充實學生運用資訊之知能，並提昇教師運用學習載具教學之能力。
- (六) 辦理發展性的訓輔活動：
  1. 辦理各項活動、競賽及展演。
  2. 推動校內外學習服務。
  3. 發展績優社團及校隊，如籃球、排球、桌球、擊劍、射箭等。
  4. 加強新興領域教育的辦理，並融入各科教學以收成效。

## 業務計畫及預算概要

中華民國 108 年度

### 三、組織概況（另附組織系統圖）：

本校設置校長 1 人，綜理全校校務，下設教務處、學生事務處、總務處、輔導室、會計室及人事室等單位。

內部分層業務如下：

#### （一）教務處：秉承校長之命，辦理全校教務事項。

- 1.教學組：掌理課程編排、課業考查、學藝競賽、教學研究、教師進修、差假教師調代課及缺補課之查核等事項。
- 2.註冊組：掌理註冊、編班、轉學、學籍保管、各項獎助學金補助及成績考查等有關學籍事項。
- 3.設備組：掌理教科書編選、教學用具之管理、保管及教學設備計畫之擬定等事項。
- 4.資訊組：掌理電腦設備及區域網路之管理、保管等事項。

#### （二）學生事務處：秉承校長之命，辦理全校學生事務事項。

- 1.訓育組：掌理訓育計畫之擬定及辦理各類訓育等活動。
- 2.體育組：掌理學生體育活動、體格鍛鍊等事項。
- 3.生教組：掌理學生日常生活常規，辦理交通導護各項事項。
- 4.衛生組：重視校園環境之整理與美化，配合宣導實施防災意識、環保教育與人口教育。

#### （三）總務處：秉承校長之命，辦理全校總務事項。

- 1.事務組：掌理校舍、校具、財產、物品採購保管、工程發包、監工及驗收。
- 2.出納組：掌理現金、零用金、票據、契約之保管等收支事項，辦理員工薪津發放及各項扣繳單據證明等。
- 3.文書組：掌理文件收發登錄、撰擬繕校、典守學校印信、檔案保管、整理各項會議紀錄及校史等事項。

#### （四）輔導室：秉承校長之命，辦理全校學生學習輔導、生活輔導、生涯輔導、特殊教育等事項。

- 1.輔導組：掌理學生個案建立、性別平等教育、生命教育及憂鬱自我傷害防治、中輟鑑安輔等事項。
- 2.資料組：掌理學生資料建立、保管、分析、應用、移轉及生涯發展教育、家庭教育等事項。
- 3.特教組：擬訂特殊教育計畫章則、親師輔導諮詢、執行資源班鑑



# 臺北市地方教育發展基金 - 臺北市立懷生國民中學

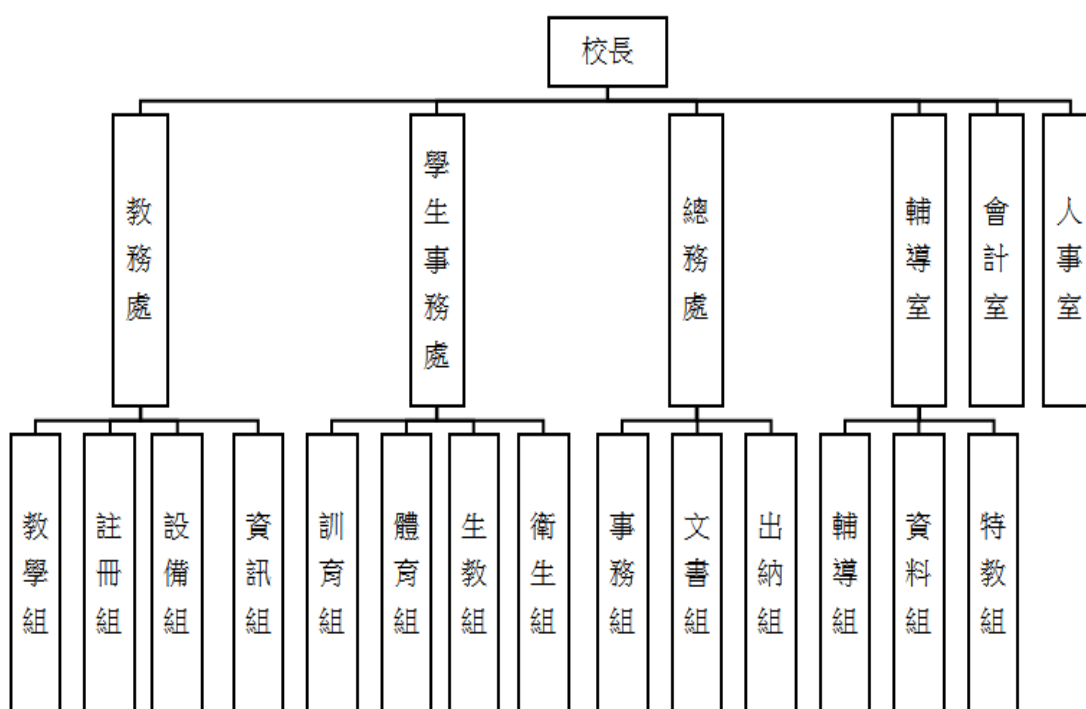
## 業務計畫及預算概要

中華民國 108 年度

定安置工作、實施各項診斷測驗、特教學生追蹤輔導等事項。

(五) 會計室：秉承上級主計機關之監督與指導，並受校長之指揮，依法辦理歲計、會計、統計等事項。

(六) 人事室：秉承上級人事機關之監督與指導，並受校長之指揮，依法辦理人事管理查核等事項。



#### 四、基金歸類及屬性：

本校地方教育發展基金依據教育經費編列與管理法第 13 條規定設置，本基金為預算法第 4 條第 1 項第 2 款第 5 目所定之特別收入基金，以本府教育局為管理機關。

#### 貳、業務計畫

本年度業務計畫重點與預算配合情形及預期績效，詳列如下：

單位：新臺幣千元

業務計畫名稱	計畫重點內容	預算數	預期績效
國民教育計畫	辦理各項教學、學生事務、圖書及輔導等業務。	127,059	1.新購電腦、機具、圖書等各科教學教具，革新教學方法，充實各科教材，提高教學效能；並辦理藉由辦理各

# 臺北市地方教育發展基金 - 臺北市立懷生國民中學

## 業務計畫及預算概要

中華民國 108 年度

				項活動，以鍛鍊學生強健的身體，增進學生各項生活智能。 2.革新教學方法，提高教學效能。 3.辦理教師甄選、性別平等教育宣導活動、人權、法治、品德教育、課後社團活動、輔導活動、教師專業成長費、冬夏令營等項目。
一般行政管理計畫	綜理學校總務、人事、會計等業務。	18,316		配合校務推動行政處室支援工作，進而增進校務運作。
建築及設備計畫	購置教學所需教學設備等及改善教學環境。	7,599		1.辦理各學科因應教學課程需要購置教學設備，另辦理懷生樓 3、4 樓暨體育館 1-3 樓廁所整修工程，以改善教學環境，增進教學效能，並提高行政效率。

### 參、預算概要

#### 一、基金來源及用途之預計：

##### (一) 本年度基金來源：

服務收入 1 萬 1 千元、財產處分收入 2 萬元、利息收入 1 千元、其他財產收入 182 萬 2 千元、公庫撥款收入 1 億 4,536 萬 4 千元、受贈收入 5 千元、雜項收入 55 萬元，本年度基金來源 1 億 4,777 萬 3 千元，較上年度預算數 1 億 5,544 萬 9 千元，減少 767 萬 6 千元，約 4.94%，主要係市庫撥款收入減編所致。

##### (二) 本年度基金用途：

國民教育計畫 1 億 2,705 萬 9 千元，一般行政管理計畫 1,831 萬 6 千元，建築及設備計畫 759 萬 9 千元，本年度基金用途 1 億 5,297 萬 4 千元，較上年度預算數 1 億 5,894 萬元，減少 596 萬 6 千元，約 3.75%，主要係減編營建及修建工程所致。

#### 二、基金餘絀之預計：

本年度基金來源及用途相抵後，差短 520 萬 1 千元，較上年度預算數差短 349 萬 1 千元，增加 171 萬元，約 48.98%，將移用以前基金餘額 520 萬 1 千元支應。

# 臺北市地方教育發展基金 - 臺北市立懷生國民中學

## 業務計畫及預算概要

中華民國 108 年度

### 三、現金流量之預計：

本年度業務活動淨現金流出 520 萬 1 千元。

### 四、補辦預算事項：詳補辦預算明細表

#### (一) 購建固定資產 90 萬 9 千元

- 1.106 年度教育部補助國民中小學充實健康中心設備計畫經費 1 萬 3 千元。
- 2.106 年度教育局學校設施改善準備，補助無障礙電梯改善工程，內屬設備部分移列固定資產 39 萬 5 千元。
- 3.106 年度教育局學校設施改善準備，補助所屬學校改善運動設施設備，內屬設備部分移列固定資產 30 萬元。
- 4.106 年度為主機房資訊設備正常運作及安全維護，確實需要辦理汰舊換新，且具急迫及必要性，所需經費擬由本校其他準備金支應 4 萬 8 千元。
- 5.106 年度為體育館朝會課程及大型活動所需，確實需要辦理汰舊換新，且具急迫及必要性，所需經費擬控留本校國民教育計畫-機械及設備修護費支應 12 萬 7 千元。
- 6.107 年度為辦理退休人員資料重核及歷年人事資料歸檔作業，確實需要辦理新購，且具急迫及必要性，所需經費擬控留本校一般行政管理計畫-辦公(事務)用品支應 2 萬 6 千元。

### 肆、年度關鍵績效指標：

關鍵策略目標	關鍵績效指標	衡量標準	年度目標值
建構安全友善校園	校園場地開放使用人次	校園場地開放使用人次 單位：人次	24,000 人次

### 伍、前年度及上年度已過期間實施狀況及成果概述：

#### 一、前(106)年度決算結果及績效達成情形：

##### (一) 前年度決算結果：

- 1.基金來源：決算數 1 億 5,304 萬 8 千元，較預算數 1 億 5,078 萬 2 千元，計增加 226 萬 6 千元，約 1.50%，主要係因教育部補助收入增加所致。

# 臺北市地方教育發展基金 - 臺北市立懷生國民中學

## 業務計畫及預算概要

中華民國 108 年度

2.基金用途：決算數 1 億 5,291 萬 3 千元，較預算數 1 億 5,481 萬 9 千元，計減少 190 萬 5 千元，約 1.23%，主要係因減班及員額出缺未補用人費用覈實支用賸餘所致。

(二) 前年度績效達成情形分析：

年度績效目標	衡量指標	年度目標值	績效衡量暨達成情形分析
建構安全友善校園	校園場地開放使用人次	24,000 人次	體育館及教室長期租借 24 次*20 人*50 周 =24,000 人次，達年度目標值。

二、上(107)年度已過期間預算執行情形及績效達成情形：

(一) 上年度預算截至 107 年 5 月 31 日止執行情形：

- 1.基金來源：實際執行數 9,389 萬 4 千元，較預算分配數 8,178 萬元，計增加 1,211 萬 4 千元，約 14.81%，主要係因教育局補助收入增加所致。
- 2.基金用途：實際執行數 7,208 萬 9 千元，較預算分配數 8,527 萬 2 千元，計減少 1,318 萬 3 千元，約 15.46%，主要係因用人費用覈實支用賸餘所致。

(二) 上(107)年度績效達成情形分析：

年度績效目標	衡量指標	年度目標值	績效衡量暨達成情形分析
建構安全友善校園	校園場地開放使用人次	24,000 人次	截至 107 年 5 月 31 日止，體育館及教室長期租借 25 場*20 人*25 周=12,500 人次，達年度目標值之 52.08%

陸、其他：無

# 臺北市地方教育發展基金－臺北市立懷生國民中學

## 補辦預算明細表

中華民國108年度

單位：新臺幣元

項 目	金額	辦理 年度	說 明
合計	909,155		
購建固定資產	909,155		
購置機械及設備	407,600	106	
個人電腦(WEB桌機)	12,600		教育部補助106年度國民中小學充實健康中心設備計畫經費。
無障礙電梯	395,000		
購置雜項設備	475,555	106	教育局學校設施改善準備，補助106年度無障礙電梯改善工程，內屬設備部分移列固定資產。
擊劍鋁質劍道	300,000		教育局學校設施改善準備，補助所屬學校改善運動設施設備，內屬設備部分移列固定資產。
窗型冷氣機(7.1KW含安裝費)	24,305		
機櫃	24,000		為主機房資訊設備正常運作及安全維護，確實需要辦理汰舊換新，且具急迫及必要性，所需經費擬由本校其他準備金支應。
銀幕(電動240*240吋)	127,250		為主機房資訊設備正常運作及安全維護，確實需要辦理新購，且具急迫及必要性，所需經費擬由本校其他準備金支應。
購置雜項設備	26,000	107	為體育館朝會課程及大型活動所需，確實需要辦理汰舊換新，且具急迫及必要性，所需經費擬控留本校國民教育計畫-機械及設備修護費支應。
電動釘書機(EH-110頁)	26,000		為辦理退休人員資料重核及歷年人事資料歸檔作業，確實需要辦理新購，且具急迫及必要性，所需經費擬控留本校一般行政管理計畫-辦公(事務)用品支應。

備註：各管理機關(構)依預算法第88條規定補辦預算，應確係不及編入年度預算，且因經營環境發生重大變遷或正常業務(含執行中央補助款項目)之確實需要，並經主管機關核轉本府核准先行辦理者；不具急迫性之事項，仍應儘可能納入預算辦理。

本 頁 空 白

# 預算主要表

# 臺北市地方教育發展基金－臺北市立懷生國民中學

## 基金來源、用途及餘絀預計表

中華民國108年度

單位：新臺幣千元

前年度決算數	項 目	本年度預算數	上年度預算數	比較增減（－）
153,048	基金來源	147,773	155,449	-7,676
	勞務收入	11	12	-1
	服務收入	11	12	-1
1,698	財產收入	1,843	1,844	-1
25	財產處分收入	20	20	
1	利息收入	1	1	
1,672	其他財產收入	1,822	1,823	-1
150,849	政府撥入收入	145,364	153,039	-7,675
149,302	公庫撥款收入	145,364	153,039	-7,675
1,547	政府其他撥入收入			
501	其他收入	555	555	
	受贈收入	5	5	
501	雜項收入	550	550	
152,913	基金用途	152,974	158,940	-5,966
130,770	國民教育計畫	127,059	129,366	-2,307
15,688	一般行政管理計畫	18,316	18,622	-306
6,456	建築及設備計畫	7,599	10,952	-3,353
135	本期賸餘(短絀)	-5,201	-3,491	-1,710
13,248	期初基金餘額	9,892	9,212	680
13,383	期末基金餘額	4,691	5,720	-1,029

註：前年度決算數及上年度預算數細數之和與總數或略有出入，係四捨五入關係，以下各表同。



# 臺北市地方教育發展基金－臺北市立懷生國民中學

## 現金流量預計表

中華民國108年度

單位：新臺幣千元

項 目	本 預	年 算	度 數	說 明
業務活動之現金流量				
本期賸餘(短絀)			-5,201	
業務活動之淨現金流入(流出)			-5,201	
其他活動之現金流量				
其他活動之淨現金流入(流出)				
現金及約當現金之淨增(淨減)			-5,201	
期初現金及約當現金			13,818	
期末現金及約當現金			8,617	

註：本表係採現金及約當現金基礎，包括現金及自投資日起3個月內到期或清償之債權證券。

# 預算明細表

# 臺北市地方教育發展基金－臺北市立懷生國民中學

## 基金來源－服務收入明細表

中華民國108年度

單位：新臺幣元

科 目	單位	本 年 度 預 算 數			說 明
		數量 業務量	利(費)率	金 額	
合計				11,000	
服務收入	人	22	500	11,000	較上年度預算數11,500元，減少500元。
				11,000	教師公開甄選報名費收入，22人*500元（收支對列）。

# 臺北市地方教育發展基金－臺北市立懷生國民中學

## 基金來源－財產處分收入明細表

中華民國108年度

單位：新臺幣元

科 目	單位	本 年 度 預 算 數			說 明
		數量 業務量	利(費)率	金 額	
合計				20,000	
財產處分收入	年	1	20,000	20,000 20,000	較上年度預算數20,000元，無增減。 變賣報廢之財物收入。

# 臺北市地方教育發展基金－臺北市立懷生國民中學

## 基金來源－利息收入明細表

中華民國108年度

單位：新臺幣元

科 目	單 位	本 年 度 預 算 數			說 明
		數 量 業 務 量	利(費)率	金 額	
合計 利息收入	年	1	1,000	1,000 1,000 1,000	較上年度預算數1,000元，無增減。 員工薪津轉帳專戶利息收入。

# 臺北市地方教育發展基金－臺北市立懷生國民中學

## 基金來源－其他財產收入明細表

中華民國108年度

單位：新臺幣元

科 目	單位	本 年 度 預 算 數			說 明
		數量 業務量	利(費)率	金 額	
合計				1,822,000	
其他財產收入				1,822,000	較上年度預算數1,822,800元，減少800元。 開放學校場地使用費收入(收支對列)。 教職員工停車收入。
	年	1	1,800,000	1,800,000	
	年	1	22,000	22,000	

# 臺北市地方教育發展基金－臺北市立懷生國民中學

## 基金來源－公庫撥款收入明細表

中華民國108年度

單位：新臺幣元

科 目	單位	本 年 度 預 算 數			說 明
		數量 業務量	利(費)率	金 額	
合計				145,364,000	
公庫撥款收入	年	1	145,364,000	145,364,000	較上年度預算數153,038,520元，減少7,674,520元。 市府補助款

# 臺北市地方教育發展基金－臺北市立懷生國民中學

## 基金來源－受贈收入明細表

中華民國108年度

單位：新臺幣元

科 目	單位	本 年 度 預 算 數			說 明
		數量 業務量	利(費)率	金 額	
合計 受贈收入	年	1	5,000	5,000 5,000 5,000	較上年度預算數5,000元，無增減。 獎助學金等各界捐款收入(收支對列)。



# 臺北市地方教育發展基金－臺北市立懷生國民中學

## 基金來源－雜項收入明細表

中華民國108年度

單位：新臺幣元

科 目	單位	本 年 度 預 算 數			說 明
		數量 業務量	利(費)率	金 額	
合計				550,000	
雜項收入				550,000	較上年度預算數549,739元，增加261元。 圖說工本費、學生到離校簡訊費及廠商逾期違約金收入等。 宿舍占用人繳納占用宿舍不當得利款。
	年	1	70,000	70,000	
	年	1	480,000	480,000	

# 臺北市地方教育發展基金－臺北市立懷生國民中學

## 基金用途－國民教育計畫明細表

中華民國108年度

單位：新臺幣元

前年度 決算數	上年度 預算數	科 目	本 年 度 預 算 數	說 明
130,769,556	129,365,621	合 計	127,059,000	
126,289,585	123,646,903	用人費用	120,575,000	
40,920,309	38,940,000	正式員額薪資	34,884,000	較上年度預算數38,940,000元，減少4,056,000元。
40,920,309	38,940,000	職員薪金	34,884,000	
			32,328,000	教職員41人薪金（詳用人費用彙計表）(含教育部補助導師費192,000元及專任輔導教師640,000元)。
			2,556,000	教職員3人薪金（特教）（詳用人費用彙計表）。
2,370,529	1,995,840	聘僱及兼職人員薪資	1,758,240	較上年度預算數1,995,840元，減少237,600元。
2,370,529	1,995,840	兼職人員酬金	1,758,240	
			396,000	教師代課鐘點費，本校編制教師總人數44人，按9分之1計，編列5人，每人20節11月，總節數5人x20節*11月=1,100節，每節360元。
			1,152,000	補助調整教師授課鐘點費，本校編列40人，每週2節40週，總節數40人x2節*40週=3,200節，每節360元(教育部補助款)。
			115,200	補助調整授課鐘點費之外聘教師勞、健保及勞退費用(教育部補助款)。
			8,640	補助調整授課鐘點費之外聘教師勞、健保及勞退費用(教育部補助款)。
			86,400	補助調整授課特教教師鐘點費，本校編列3人，每週2節40週，總節數3人x2節*40週=240節，每節360元(教育部補助款)。
387,072	583,422	超時工作報酬	583,422	較上年度預算數583,422元，無增減。
387,072	583,422	加班費	583,422	
			500,262	不休假出勤加班費。
			43,200	不休假出勤加班費（特教）。
			2,960	冬夏令營工作人員加班費。
			37,000	開放場地工作人員加班費(收支對列)。
9,241,927	10,350,500	獎金	9,387,500	較上年度預算數10,350,500元，減少963,000元。
3,948,667	5,483,000	考績獎金	5,027,000	

# 臺北市地方教育發展基金－臺北市立懷生國民中學

## 基金用途－國民教育計畫明細表

中華民國108年度

單位：新臺幣元

前年度 決算數	上年度 預算數	科 目	本 年 度 預 算 數	說 明
5,293,260	4,867,500	年終獎金	4,776,000 251,000 4,360,500	依考績法規定核發之獎金。 依考績法規定核發之獎金（特教）。
67,982,334	66,753,871	退休及卹償金	4,041,000 319,500 69,339,320	依規定於年節加發之獎金。 依規定於年節加發之獎金（特教）。 較上年度預算數66,753,871元，增加 2,585,449元。
67,908,194	66,211,920	職員退休及離職金	69,339,320 2,695,680 224,640 66,384,000	職員退休及離職金 提撥退撫基金。 提撥退撫基金（特教）。 退休人員月退休金，136人X@39,000元x12 月=63,648,000元；退休遺族月撫慰金，12人 x@19,000元x12月=2,736,000元；合計 66,384,000元。
58,878	541,951	工員退休及離職金	35,000	退休人員年終慰問金(新增)。
15,262		卹償金		
5,387,414	5,023,270	福利費	4,622,518	較上年度預算數5,023,270元，減少400,752元 。
3,981,100	3,256,800	分擔員工保險費	2,918,412 2,700,660 217,752	分擔公保、勞保、健保費。 分擔公保、勞保、健保費（特教）。
81,500	152,500	傷病醫藥費	152,500 24,500 128,000	傷病醫藥費 健康檢查補助費，7人*3,500元。 健康檢查補助費，8人*16,000元。
430,484	630,000	員工通勤交通費	554,400 516,600 37,800	員工通勤交通費 教師上下班交通費，41人*10月*2段*630元 。 教師上下班交通費，3人*10月*2段*630元(特教)。
894,330	983,970	其他福利費	997,206 224,000 16,000 48,000 365,000	其他福利費 休假旅遊補助費。 休假旅遊補助費（特教）。 退休人員三節慰問金，8人*6,000元。 喪葬補助費，36,500元X5月X2人。

# 臺北市地方教育發展基金－臺北市立懷生國民中學

## 基金用途－國民教育計畫明細表

中華民國108年度

單位：新臺幣元

前年度 決算數	上年度 預算數	科 目	本 年 度 預 算 數	說 明
			125,420	結婚補助費，31,355元X2月X2人。
			218,786	子女教育補助費。
3,064,822	3,595,090	服務費用	3,574,000	
1,186,396	1,656,600	水電費	1,501,710	較上年度預算數1,656,600元，減少154,890元。
1,086,149	1,486,600	工作場所電費	1,303,379	
			748,379	電費。
			555,000	開放場地用電費(收支對列)。
100,247	170,000	工作場所水費	198,331	
			78,331	水費。
			120,000	開放場地用水費(收支對列)。
46,435	65,650	旅運費	61,650	較上年度預算數65,650元，減少4,000元。
38,000	63,250	國內旅費	59,250	
			41,850	校外教學隨隊人員出差旅費，9人*3天*1,550元。
			12,400	因公市外出差旅費。
			5,000	教職員工因公外出、辦理活動所需短程車資(班級業務費)。
8,435	2,400	其他旅運費	2,400	
			2,400	課後社團活動學生參賽等短程車資。
766,780	982,400	修理保養及保固費	1,012,000	較上年度預算數982,400元，增加29,600元。
495,234	503,200	一般房屋修護費	580,800	
			380,800	校舍水電及各項設施等維修費。
			100,000	綠屋頂校舍水電及各項設施修護費(由教育局移列)。
			100,000	開放場地校園及水電等設施維護修繕費(收支對列)。
103,610	378,400	機械及設備修護費	364,000	
			18,800	電腦設備維護費(電腦專案計畫)。
			115,200	游泳池水電清潔維護費，16班*7,200元。
			30,000	開放場地監視系統維護保養費(收支對列)。
			200,000	開放場地設備器材汰換修護費(收支對列)。
167,936	100,800	雜項設備修護費	67,200	
			67,200	公務設備器材保養及維修。

# 臺北市地方教育發展基金－臺北市立懷生國民中學

## 基金用途－國民教育計畫明細表

中華民國108年度

單位：新臺幣元

前年度 決算數	上年度 預算數	科 目	本 年 度 預 算 數	說 明
104,582	110,440	一般服務費	176,640	較上年度預算數110,440元，增加66,200元。
8,082	10,440	佣金、匯費、經理費及手續費	8,640	
			8,640	委託超商代收學雜費手續費，240人*2學期*18元。
		外包費	80,000	
			80,000	綠屋頂安全清潔等業務外包費(由教育局移列)。
96,500	100,000	體育活動費	88,000	
			82,000	文康活動費，本校編列教職員41人，每人編列2,000元。
			6,000	文康活動費，本校編列教職員3人，每人編列2,000元（特教）。
960,629	780,000	專業服務費	822,000	較上年度預算數780,000元，增加42,000元。
295,800	242,000	講課鐘點、稿費、出席審查及查詢費	260,000	
			57,600	分組活動外聘鐘點費。
			7,200	資源教材編輯費，1班*12月*600元(身心障礙資源班教材編輯費)。
			4,800	外聘講師鐘點費(身心障礙資源班業務費)。
			16,000	活化教學內聘講師鐘點費等。
			6,400	活化教學外聘講師鐘點費。
			16,000	課後社團活動外聘講師鐘點費。
			16,000	性別平等教育宣導活動(含研習、宣導、校園性別事件調查費用、行為人8小時性平課程等)外聘講師鐘點費。
			10,000	小田園教育體驗學習講師鐘點費。
			25,600	教師專業成長外聘講師鐘點費。
			3,200	國中適性入學宣導講師鐘點費(含教育部補助2,000元)。
			20,000	綠屋頂計畫外聘講師鐘點費(由教育局移列)。
			25,600	輔導活動外聘講師鐘點費。
			35,200	冬夏令營外聘講師鐘點費。
			14,000	國中人權、法治、品德教育活動外聘講師鐘點費。

# 臺北市地方教育發展基金－臺北市立懷生國民中學

## 基金用途－國民教育計畫明細表

中華民國108年度

單位：新臺幣元

前年度 決算數	上年度 預算數	科 目	本 年 度 預 算 數	說 明
			2,400	技職教育、免試及十二年國教校園宣導鐘點費。
54,400	29,000	委託檢驗(定)試驗認證費	53,000	
			24,000	建築物公共安全檢查簽證及申報費(2年1次)(班級業務費)(新增)。
			23,000	消防安全設備檢測費(1年1次)(班級業務費)。
			6,000	飲水機水質檢驗費，5臺*1,200元。
	5,000	試務甄選費	5,000	
			5,000	教師甄選試務費用(收支對列)。
7,400		電腦軟體服務費		
603,029	504,000	其他專業服務費	504,000	
			504,000	開放場地管理保全費(收支對列)。
767,800	1,149,720	材料及用品費	1,968,000	
203,450	264,620	使用材料費	1,008,240	較上年度預算數264,620元，增加743,620元。
				。
203,450	264,620	設備零件	1,008,240	
			208,000	改善汰換中等學校普通教室學生課桌椅，130套*1,600元(新增)。
			149,220	教學及公務所需事務用具(班級設備費移列)。
			8,000	童軍教育教學器材及活動材料等，1團*8,000元。
			16,000	特教教學器材及教具等(班級設備費移列)。
			13,820	輔導教材教具及活動器材等(身心障礙資源班材料費)。
			37,800	電腦設備維護及管理費，6班*6,300元(電腦專案計畫)。
			48,000	活化教學所需教學設備及活動材料等。
			422,400	汰舊換新T8燈管，352盞*1,200元(新增)。
			14,400	輔導活動教材、書籍、教學器材等。
			60,600	開放場地所需器材及事務用具等(收支對列)。
				。
			30,000	程式設計教學用材料(新增)。
564,350	885,100	用品消耗	959,760	較上年度預算數885,100元，增加74,660元。

# 臺北市地方教育發展基金－臺北市立懷生國民中學

## 基金用途－國民教育計畫明細表

中華民國108年度

單位：新臺幣元

前年度 決算數	上年度 預算數	科 目	本 年 度 預 算 數	說 明
58,457	212,260	辦公(事務)用品	240,240	49,600 活化教學所需文具紙張等辦公事務用品。 9,000 性別平等教育宣導活動(含研習、宣導、校園性別事件調查費用、行為人8小時性平課程等)文具紙張。 16,400 教師專業成長文具紙張等。 800 國中適性入學宣導文具用品。 16,600 國中生涯發展教育文具紙張等。 4,000 輔導活動研習用文具紙張。 1,840 冬夏令營文具紙張。 4,000 國中人權、法治、品德教育活動文具紙張等。 4,000 教師甄選文具紙張等(收支對列)。 134,000 開放場地文具紙張等(收支對列)。
54,000	54,000	報章雜誌	81,000	81,000 訂閱報章雜誌及圖書(圖書室)(班級設備費移列)。
5,000	15,000	醫療用品(非醫療院所使用)	15,000	15,000 健康中心藥品(30班以下每班基數15,000元)。
446,893	603,840	其他用品消耗	623,520	221,120 教學實驗用材料、體育、衛生器材指導活動資料製作、音樂用零星器材配件、工藝家事材料及其他材料等，16班*13,820元(普通班級教學材料費)。 43,600 消毒藥水、衛生清潔用品及專用垃圾袋等，16班*2,725元(班級業務費)。 10,000 辦理會議或比賽等逾時誤餐費用，125人次*80元(班級業務費)。 59,800 中低收入戶學生用教科書，46人*1,300元。 34,800 敬師活動費，58人*600元(新增)。 2,400 垃圾袋費用、消毒藥水、衛生清潔用品費、衛生紙、教室佈置費等(身心障礙資源班業務費)。 47,000 電腦耗材(電腦專案計畫)。

# 臺北市地方教育發展基金－臺北市立懷生國民中學

## 基金用途－國民教育計畫明細表

中華民國108年度

單位：新臺幣元

前年度 決算數	上年度 預算數	科 目	本 年 度 預 算 數	說 明
			48,800	運動會各項競賽所需活動器材、錦旗、獎牌及場地佈置用品飲水等。運動會經費，按每班300元，另加基數44,000元。（300元*16班+44,000元）共計48,800元。
			8,000	辦理活化教學研習會議等逾時誤餐費用，100人次*80元。
			80,000	小田園栽培組、種植箱組、培養土、肥料、菜苗種子、園藝資材及文具印刷獎品費等。
			8,000	辦理教師專業成長研習會議等逾時誤餐費用，100人次*80元。
			50,000	綠屋頂栽培組、種植箱組、培養土、肥料、菜苗種子、園藝資材及獎品費等(由教育局移列)。
			6,000	輔導活動適性評量測驗、研習活動所需場地佈置、茶水等。
			2,000	國中人權、法治、品德教育活動會議與會人員逾時誤餐費用，25人次*80元。
			2,000	辦理教師甄選會議等逾時誤餐費用，25人次*80元（收支對列）。
60,000	69,600	租金、償債、利息及相關手續費	69,000	
60,000	69,600	雜項設備租金	69,000	較上年度預算數69,600元，減少600元。
60,000	69,600	雜項設備租金	69,000	
			4,800	懷生樓電錶月租費，12月*400元(班級業務費)。
			4,800	校本部電錶月租費，12月*400元(班級業務費)。
			59,400	開放場地監視系統等設備租金(收支對列)。
		稅捐及規費(強制費)	91,000	
		土地稅	91,000	新增項目
		一般土地地價稅	91,000	
			16,000	102年宿舍記帳緩繳地價稅(新增)。
			16,000	103年宿舍記帳緩繳地價稅(新增)。
			16,000	104年宿舍記帳緩繳地價稅(新增)。
			21,500	105年宿舍記帳緩繳地價稅(新增)。
			21,500	106年宿舍記帳緩繳地價稅(新增)。



# 臺北市地方教育發展基金－臺北市立懷生國民中學

## 基金用途－國民教育計畫明細表

中華民國108年度

單位：新臺幣元

前年度 決算數	上年度 預算數	科 目	本 年 度 預 算 數	說 明
392,960	744,808	會費、捐助、補助、分攤、照護、救濟與交流活動費	633,000	
60,400	51,000	捐助、補助與獎助	47,000	較上年度預算數51,000元，減少4,000元。
60,400	51,000	獎助學員生給與	47,000	
			10,000	教育關懷獎每校推薦1名學生獎助學金。
			32,000	優秀學生獎學金，16班*2學期*1,000元。
			5,000	獎助學金等各界捐款支出(收支對列)。
332,560	693,808	補貼、獎勵、慰問、照護與救濟	586,000	較上年度預算數693,808元，減少107,808元。
332,560	693,808	其他補貼、獎勵、慰問、照護與救濟	586,000	
			506,000	清寒學生餐費補助，46人*200日*55元。
			80,000	補助學校午餐使用有機蔬菜或有機米計畫，250人*40週*1次*8元。
194,389	159,500	其他	149,000	
194,389	159,500	其他支出	149,000	較上年度預算數159,500元，減少10,500元。
194,389	159,500	其他	149,000	
			75,600	導護工作人員執行學生路隊安全導護費，3人*40週*10次*63元。
			31,800	各領域活化教學及班級經營所需費用等。
			30,000	班級自治費，300人*2學期*50元。
			11,600	課後社團活動成員參加比賽餐費、報名費。

# 臺北市地方教育發展基金－臺北市立懷生國民中學

## 基金用途－一般行政管理計畫明細表

中華民國108年度

單位：新臺幣元

前年度 決算數	上年度 預算數	科 目	本 年 度 預 算 數	說 明
15,688,051	18,621,919	合計	18,316,000	
14,492,676	16,132,487	用人費用	15,551,000	
9,785,068	10,512,000	正式員額薪資	10,152,000	較上年度預算數10,512,000元，減少360,000元。
9,423,276	10,152,000	職員薪金	10,152,000	
338,441	360,000	工員工資	10,152,000	教職員14人薪金（詳用人費用彙計表）。
23,351		警餉		
375,310	601,079	超時工作報酬	570,632	較上年度預算數601,079元，減少30,447元。
375,310	601,079	加班費	570,632	
			451,199	不休假出勤加班費。
			59,493	校園安全校內同仁例假日人力支援加班費。
			59,940	職員等辦理各項業務加班費(統籌業務費)。
2,273,298	2,755,000	獎金	2,650,000	較上年度預算數2,755,000元，減少105,000元。
997,735	1,441,000	考績獎金	1,381,000	
			1,381,000	依考績法規定核發之獎金。
1,275,563	1,314,000	年終獎金	1,269,000	
			1,269,000	依規定於年節加發之獎金。
820,339	910,512	退休及卹償金	881,712	較上年度預算數910,512元，減少28,800元。
783,187	881,712	職員退休及離職金	881,712	
			881,712	提撥退撫基金。
37,152	28,800	工員退休及離職金		
1,238,661	1,353,896	福利費	1,296,656	較上年度預算數1,353,896元，減少57,240元。
845,568	903,096	分擔員工保險費	860,976	
			860,976	分擔公保、勞保、健保費。
150,732	226,800	員工通勤交通費	211,680	
			211,680	職員上下班交通費，14人*12月*2段*630元。
242,361	224,000	其他福利費	224,000	
			224,000	休假旅遊補助費。
1,048,338	2,168,572	服務費用	2,583,000	

# 臺北市地方教育發展基金－臺北市立懷生國民中學

## 基金用途－一般行政管理計畫明細表

中華民國108年度

單位：新臺幣元

前年度 決算數	上年度 預算數	科 目	本 年 度 預 算 數	說 明
84,758	100,000	郵電費	69,524	較上年度預算數100,000元，減少30,476元。
84,758	100,000	電話費	69,524	校園安全保全專線電話費用等。
795,710	1,676,512	一般服務費	2,121,416	較上年度預算數1,676,512元，增加444,904元。
769,210	1,646,512	外包費	2,093,416	
			160,000	消化超額職工4人(技工、工友)業務外包費，4人*40,000元。
			1,069,416	校警勞務外包費，2人*12月*44,559元。
			864,000	職工(技工、工友)業務外包費，2人*12月*36,000元。
26,500	30,000	體育活動費	28,000	
			28,000	文康活動費，本校編列教職員14人，每人編列2,000元。
95,870	320,060	專業服務費	320,060	較上年度預算數320,060元，無增減。
6,000		講課鐘點、稿費、出席審查及查詢費		
89,870	320,060	其他專業服務費	320,060	
			320,060	校園安全機械定點、機動巡邏等保全費用。
72,000	72,000	公共關係費	72,000	較上年度預算數72,000元，無增減。
72,000	72,000	公共關係費	72,000	
			72,000	校長特別費，12月*6,000元。
146,037	319,860	材料及用品費	181,000	
	100,000	使用材料費		較上年度預算數100,000元，減少100,000元。
	100,000	設備零件		
146,037	219,860	用品消耗	181,000	較上年度預算數219,860元，減少38,860元。
146,037	219,860	辦公(事務)用品	181,000	
			180,980	本校奉核定普通班16班，統籌業務費計算如下：1,290元*15班*12月=232,200元，810元*1班*12月=9,720元，以上合計241,920元，除依實際需求移列加班費59,940元、職業團體會費1,000元外，其餘如列數。
			20	配合預算編列至千元，增列進位數20元。

# 臺北市地方教育發展基金－臺北市立懷生國民中學

## 基金用途－一般行政管理計畫明細表

中華民國108年度

單位：新臺幣元

前年度 決算數	上年度 預算數	科 目	本 年 度 預 算 數	說 明
1,000	1,000	會費、捐助、補助、分攤、照護 、救濟與交流活動費	1,000	
1,000	1,000	會費	1,000	較上年度預算數1,000元，無增減。
1,000	1,000	職業團體會費	1,000	
			1,000	護理師1人公會會費(統籌業務費)。

# 臺北市地方教育發展基金－臺北市立懷生國民中學

## 基金用途－建築及設備計畫明細表

中華民國108年度

單位：新臺幣元

前年度 決算數	上年度 預算數	科 目	本 年 度 預 算 數	說 明
6,455,716	10,952,414	合計	7,599,000	
6,455,716	10,952,414	購建固定資產、無形資產及非理財 目的之長期投資	7,599,000	
1,619,548	851,800	購建固定資產	3,940,000	
1,619,548	851,800	一般建築及設備計畫	3,940,000	
		校園能源翻新補助計畫	2,474,000	
		購置雜項設備	2,474,000	
			188,000	汰舊換新一對一分離式冷氣機 4臺*47,000元(8KW變頻含安裝) 。
			1,886,000	汰舊換新一對一分離式冷氣機 46臺*41,000元(7.3KW變頻含安 裝)。
			312,000	汰舊換新一對一分離式冷氣機 13臺*24,000元(5.6KW變頻含安 裝)。
			88,000	汰舊換新一對一分離式冷氣機 4臺*22,000元(4KW變頻含安裝) 。
		班級設備	189,000	
		購置機械及設備	72,000	
			45,000	新購掃描機3臺*15,000元(學務 處1臺、輔導室1臺、人事室1 臺)(班級設備費)。
			27,000	新購電子目鏡影像系統1組(含 分享器)(生物實驗室)(班級設備 費)。
		購置雜項設備	117,000	
			67,000	新購單眼相機1臺(24-120mm變 焦鏡組、2001萬-3000萬像素)( 學務處)(班級設備費)。
			50,000	新購爵士鼓1組(音樂教室)(班 級設備費)。
13,695		特殊班設備		
13,695		購置雜項設備		
428,640	527,000	資訊設備	1,277,000	
428,640	527,000	購置機械及設備	1,277,000	

# 臺北市地方教育發展基金－臺北市立懷生國民中學

## 基金用途－建築及設備計畫明細表

中華民國108年度

單位：新臺幣元

前年度 決算數	上年度 預算數	科 目	本 年 度 預 算 數	說 明
			94,000	汰舊換新網路及資訊周邊設備(電腦專案計畫)。
			108,000	新購平板電腦9臺*12,000元(電腦專案計畫)。
			1,075,000	汰舊換新個人電腦43部*25,000元(電腦專案計畫)。
1,177,213	324,800	校園設備		
671,588	288,800	購置機械及設備		
505,625	36,000	購置雜項設備		
28,600	36,000	購置無形資產	36,000	
28,600	36,000	一般建築及設備計畫	36,000	
28,600	36,000	資訊設備	36,000	
28,600	36,000	購置電腦軟體	36,000	
			36,000	電腦教學軟體費(電腦專案計畫)。
4,807,568	10,064,614	遞延支出	3,623,000	
4,807,568	10,064,614	一般建築及設備計畫	3,623,000	
		懷生樓3、4樓暨體育館1-3樓廁所整修工程	3,623,000	
		遞延修繕房屋建築支出	3,623,000	
			3,354,980	一、施工費。
			201,299	二、委託技術服務費(總包價法)。
			66,721	三、工程管理費(按施工費約2%提列)。
4,807,568	10,064,614	校園整修工程		
4,807,568	10,064,614	遞延修繕房屋建築支出		

# 預 算 參 考 表

# 臺北市地方教育發展基金－臺北市立懷生國民中學

## 預計平衡表

中華民國108年12月31日

單位：新臺幣千元

106年(前年) 12月31日 決算數	科 目	108年12月31日 預計數	107年12月31日 預計數	比較增減(-)
5,884,593	資產合計	5,875,901	5,881,102	-5,201
5,884,593	資產	5,875,901	5,881,102	-5,201
17,642	流動資產	8,950	14,151	-5,201
17,309	現金	8,617	13,818	-5,201
17,309	銀行存款	8,617	13,818	-5,201
33	應收款項	33	33	
33	其他應收款	33	33	
300	預付款項	300	300	
300	預付費用	300	300	
2,525	投資、長期應收款項、貸墊款及準備金	2,525	2,525	
2,525	準備金	2,525	2,525	
1,724	退休及離職準備金	1,724	1,724	
801	其他準備金	801	801	
5,864,426	其他資產	5,864,426	5,864,426	
5,864,426	什項資產	5,864,426	5,864,426	
199	暫付及待結轉帳項	199	199	
5,864,227	代管資產	5,864,227	5,864,227	
5,884,593	負債及基金餘額合計	5,875,901	5,881,102	-5,201
5,871,209	負債	5,871,210	5,871,210	
3,170	流動負債	3,170	3,170	
2,797	應付款項	2,797	2,797	
2,493	應付代收款	2,493	2,493	
304	應付費用	304	304	
373	預收款項	373	373	
373	預收收入	373	373	
5,868,040	其他負債	5,868,040	5,868,040	
5,868,040	什項負債	5,868,040	5,868,040	
2,079	存入保證金	2,079	2,079	
1,724	應付退休及離職金	1,724	1,724	
5,864,227	應付代管資產	5,864,227	5,864,227	
10	暫收及待結轉帳項	10	10	
13,383	基金餘額	4,691	9,892	-5,201
13,383	基金餘額	4,691	9,892	-5,201
13,383	基金餘額	4,691	9,892	-5,201
13,383	累積餘額	4,691	9,892	-5,201

註：1.信託代理與保證資產(負債)前年度決算數241,306元，上年度調整後預計數241,306元，本年度預計數241,306元。2.或有資產(負債)0元。3.本基金自93年度起，本固定項目分開原則，將屬長期固定帳項，包括固定資產12,939,686元、無形資產166,030元及長期債務0元等，另立帳類管理，未納入本表，詳資本資產及長期負債明細表。



## 臺北市地方教育發展基金

## 各項費用

中華民國

前年度 決算數	上年度 預算數	計畫別		合計	國民教育計畫
		用途別科目			
152,913,323	158,939,954	合計		152,974,000	127,059,000
140,782,261	139,779,390	用人費用		136,126,000	120,575,000
50,705,377	49,452,000	正式員額薪資		45,036,000	34,884,000
50,343,585	49,092,000	職員薪金		45,036,000	34,884,000
338,441	360,000	工員工資			
23,351		警餉			
2,370,529	1,995,840	聘僱及兼職人員薪資		1,758,240	1,758,240
2,370,529	1,995,840	兼職人員酬金		1,758,240	1,758,240
762,382	1,184,501	超時工作報酬		1,154,054	583,422
762,382	1,184,501	加班費		1,154,054	583,422
11,515,225	13,105,500	獎金		12,037,500	9,387,500
4,946,402	6,924,000	考績獎金		6,408,000	5,027,000
6,568,823	6,181,500	年終獎金		5,629,500	4,360,500
68,802,673	67,664,383	退休及卹償金		70,221,032	69,339,320
68,691,381	67,093,632	職員退休及離職金		70,221,032	69,339,320
96,030	570,751	工員退休及離職金			
15,262		卹償金			
6,626,075	6,377,166	福利費		5,919,174	4,622,518
4,826,668	4,159,896	分擔員工保險費		3,779,388	2,918,412
81,500	152,500	傷病醫藥費		152,500	152,500
581,216	856,800	員工通勤交通費		766,080	554,400
1,136,691	1,207,970	其他福利費		1,221,206	997,206
4,113,160	5,763,662	服務費用		6,157,000	3,574,000
1,186,396	1,656,600	水電費		1,501,710	1,501,710
1,086,149	1,486,600	工作場所電費		1,303,379	1,303,379
100,247	170,000	工作場所水費		198,331	198,331
84,758	100,000	郵電費		69,524	
84,758	100,000	電話費		69,524	
46,435	65,650	旅運費		61,650	61,650
38,000	63,250	國內旅費		59,250	59,250
8,435	2,400	其他旅運費		2,400	2,400

一臺北市立懷生國民中學

彙計表

108年度

單位：新臺幣元

一般行政管理計畫	建築及設備計畫				
18,316,000	7,599,000				
15,551,000					
10,152,000					
10,152,000					
570,632					
570,632					
2,650,000					
1,381,000					
1,269,000					
881,712					
881,712					
1,296,656					
860,976					
211,680					
224,000					
2,583,000					
69,524					
69,524					

## 臺北市地方教育發展基金

## 各項費用

中華民國

前年度 決算數	上年度 預算數	計畫別		合計	國民教育計畫
		用途別科目			
766,780	982,400	修理保養及保固費		1,012,000	1,012,000
495,234	503,200	一般房屋修護費		580,800	580,800
103,610	378,400	機械及設備修護費		364,000	364,000
167,936	100,800	雜項設備修護費		67,200	67,200
900,292	1,786,952	一般服務費		2,298,056	176,640
8,082	10,440	佣金、匯費、經理費及手續費		8,640	8,640
769,210	1,646,512	外包費		2,173,416	80,000
123,000	130,000	體育活動費		116,000	88,000
1,056,499	1,100,060	專業服務費		1,142,060	822,000
301,800	242,000	講課鐘點、稿費、出席審查及查詢費		260,000	260,000
54,400	29,000	委託檢驗(定)試驗認證費		53,000	53,000
	5,000	試務甄選費		5,000	5,000
7,400		電腦軟體服務費			
692,899	824,060	其他專業服務費		824,060	504,000
72,000	72,000	公共關係費		72,000	
72,000	72,000	公共關係費		72,000	
913,837	1,469,580	材料及用品費		2,149,000	1,968,000
203,450	364,620	使用材料費		1,008,240	1,008,240
203,450	364,620	設備零件		1,008,240	1,008,240
710,387	1,104,960	用品消耗		1,140,760	959,760
204,494	432,120	辦公(事務)用品		421,240	240,240
54,000	54,000	報章雜誌		81,000	81,000
5,000	15,000	醫療用品(非醫療院所使用)		15,000	15,000
446,893	603,840	其他用品消耗		623,520	623,520
60,000	69,600	租金、償債、利息及相關手續費		69,000	69,000
60,000	69,600	雜項設備租金		69,000	69,000
60,000	69,600	雜項設備租金		69,000	69,000
6,455,716	10,952,414	購建固定資產、無形資產及非理財目的之長期投資		7,599,000	
1,619,548	851,800	購建固定資產		3,940,000	
1,100,228	815,800	購置機械及設備		1,349,000	
519,320	36,000	購置雜項設備		2,591,000	

一 臺北市立懷生國民中學

彙計表

108年度

單位：新臺幣元

一般行政管理計畫	建築及設備計畫				
<p>2,121,416</p> <p>2,093,416</p> <p>28,000</p> <p>320,060</p> <p>320,060</p> <p>72,000</p> <p>72,000</p> <p>181,000</p> <p>181,000</p> <p>181,000</p>	<p>7,599,000</p> <p>3,940,000</p> <p>1,349,000</p> <p>2,591,000</p>				

臺北市地方教育發展基金

各項費用

中華民國

前年度 決算數	上年度 預算數	計畫別		合計	國民教育計畫
		用途別科目			
28,600	36,000	購置無形資產		36,000	
28,600	36,000	購置電腦軟體		36,000	
4,807,568	10,064,614	遞延支出		3,623,000	
4,807,568	10,064,614	遞延修繕房屋建築支出		3,623,000	
		稅捐及規費(強制費)		91,000	91,000
		土地稅		91,000	91,000
		一般土地地價稅		91,000	91,000
393,960	745,808	會費、捐助、補助、分攤、照護、救濟 與交流活動費		634,000	633,000
1,000	1,000	會費		1,000	
1,000	1,000	職業團體會費		1,000	
60,400	51,000	捐助、補助與獎助		47,000	47,000
60,400	51,000	獎助學員生給與		47,000	47,000
332,560	693,808	補貼、獎勵、慰問、照護與救濟		586,000	586,000
332,560	693,808	其他補貼、獎勵、慰問、照護與救濟		586,000	586,000
194,389	159,500	其他		149,000	149,000
194,389	159,500	其他支出		149,000	149,000
194,389	159,500	其他		149,000	149,000

# 一臺北市立懷生國民中學

## 彙計表

108年度

單位：新臺幣元

一般行政管理計畫	建築及設備計畫				
	36,000				
	36,000				
	3,623,000				
	3,623,000				
1,000					
1,000					
1,000					

# 臺北市地方教育發展基金－臺北市立懷生國民中學

## 員工人數彙計表

中華民國108年度

單位：人

計 畫 及 項 目	上年度最高可 進用員額數	本年度 增減(-)數	本年度最高可 進用員額數	說 明
合計	65	-7	58	
國民教育計畫部分	50	-6	44	
正式職員	50	-6	44	
一般行政管理計畫部分	15	-1	14	
正式職員	14		14	
正式工員	1	-1		

註：1.本校外包費編列2人校警勞務外包費等相關費用，計106萬9,416元。

本 頁 空 白



# 臺北市地方教育發展基金

## 用人費用

中華民國

計畫及項目	合計	正式 員額 薪資	聘僱 人員 薪資	超時 工作 報酬	津貼	獎 金		
						年終獎金	考績獎金	其他
合計	136,126,000	45,036,000		1,154,054		5,629,500	6,408,000	
國民教育計畫	120,575,000	34,884,000		583,422		4,360,500	5,027,000	
職員薪金	34,884,000	34,884,000						
兼職人員 酬金	1,758,240							
加班費	583,422			583,422				
考績獎金	5,027,000						5,027,000	
年終獎金	4,360,500					4,360,500		
職員退休 及離職金	69,339,320							
分擔員工 保險費	2,918,412							
傷病醫藥 費	152,500							
員工通勤 交通費	554,400							
其他福利 費	997,206							
一般行政管理計畫	15,551,000	10,152,000		570,632		1,269,000	1,381,000	
職員薪金	10,152,000	10,152,000						
加班費	570,632			570,632				
考績獎金	1,381,000						1,381,000	
年終獎金	1,269,000					1,269,000		
職員退休 及離職金	881,712							
分擔員工 保險費	860,976							
員工通勤 交通費	211,680							

—臺北市立懷生國民中學

彙計表

108年度

單位：新臺幣元

退休及卹償金		資遣費	福 利 費					提繳費	兼任 人員 用人 費用
退休金	卹償金		分擔 保險費	傷病 醫藥費	提撥 福利金	員工通勤 交通費	其他		
70,221,032			3,779,388	152,500		766,080	1,221,206	1,758,240	
69,339,320			2,918,412	152,500		554,400	997,206	1,758,240	
69,339,320			2,918,412	152,500		554,400	997,206	1,758,240	
881,712			860,976			211,680	224,000		
881,712			860,976			211,680			

# 臺北市地方教育發展基金

## 用人費用

中華民國

計畫及項目	合計	正式 員額 薪資	聘僱 人員 薪資	超時 工作 報酬	津貼	獎 金		
						年終獎金	考績獎金	其他
其他福利費	224,000							

註：1.本表不包含臨時工員薪津。

2.本表兼任人員用人費用，係學校教職員兼課或請假代課鐘點費。 3.本校外包費編列2人校警勞務外包費等相關費用，計106萬9,416元。

—臺北市立懷生國民中學

彙計表

108年度

單位：新臺幣元

退休及卹償金		資遣費	福 利 費					提繳費	兼任 人員 用人 費用
退休金	卹償金		分擔 保險費	傷病 醫藥費	提撥 福利金	員工通勤 交通費	其他		
							224,000		

# 臺北市地方教育發展基金－臺北市立懷生國民中學

## 單位（或計畫）成本分析表

中華民國108年度

單位：新臺幣千元

計 畫 別	單 位	單位成本(元)或 平均利(費)率	數 量	預 算 數	說 明
合計				152,974	
國民教育計畫				127,059	
一般行政管理計畫				18,316	
建築及設備計畫				7,599	

# 臺北市地方教育發展基金－臺北市立懷生國民中學

## 5年來主要業務計畫分析表

中華民國108年度

單位：新臺幣千元

年度及項目	單位	數量	單位成本(元)或 平均利(費)率	金額	說明
(本)年度預算數					
國民教育計畫				127,059	
(上)年度預算數					
國民教育計畫				129,366	
(前)年度決算數					
國民教育計畫				130,770	
(105)年度決算數					
國民教育計畫				137,425	
(104)年度決算數					
國民教育計畫				138,937	

# 臺北市地方教育發展基金－臺北市立懷生國民中學

## 資本資產及長期負債明細表

中華民國108年度

單位：新臺幣千元

項 目	取得成本/ 舉債數	以前年度累 計折舊(耗)/ 長期投資評 價/未攤銷溢 (折)價	本 年 度 變 動				主要增減 原因說明	本年度累計折 舊(耗)/長期投 資評價變動數 /攤銷數	期末餘額
			增加		減少				
			金額	類型	金額	類型			
資產	38,516	25,944	3,976				3,443	13,106	
土地改良物	2,502	2,244					232	25	
房屋及建築	2,847	511					63	2,273	
機械及設備	18,202	12,270	1,349	增置			2,040	5,241	
交通及運輸 設備	2,304	2,001					108	195	
雜項設備	11,874	8,413	2,591	增置			846	5,206	
電腦軟體	788	504	36	增置			154	166	