

中華民國 109 年度 4-0501226

臺北市總預算

臺北市政府教育局主管

臺北市地方教育發展基金

臺北市立懷生國民中學附屬單位預算之分預算

(特別收入基金)

臺北市立懷生國民中學編

臺北市地方教育發展基金－臺北市立懷生國民中學

目次

中華民國109年度

一、財務摘要	第 1 頁
二、業務計畫及預算概要	第 3 -10 頁
三、預算主要表	
(一) 基金來源、用途及餘絀預計表	第 11 頁
(二) 現金流量預計表	第 12 頁
四、預算明細表	
(一) 基金來源－服務收入明細表	第 13 頁
(二) 基金來源－財產處分收入明細表	第 14 頁
(三) 基金來源－利息收入明細表	第 15 頁
(四) 基金來源－其他財產收入明細表	第 16 頁
(五) 基金來源－公庫撥款收入明細表	第 17 頁
(六) 基金來源－受贈收入明細表	第 18 頁
(七) 基金來源－雜項收入明細表	第 19 頁
(八) 基金用途－國民教育計畫明細表	第 20 -27 頁
(九) 基金用途－一般行政管理計畫明細表	第 28 -29 頁
(十) 基金用途－建築及設備計畫明細表	第 30 -32 頁
五、預算參考表	
(一) 預計平衡表	第 33 頁
(二) 各項費用彙計表	第 34 -39 頁
(三) 員工人數彙計表	第 40 頁
(四) 用人費用彙計表	第 42 -45 頁
(五) 單位（或計畫）成本分析表	第 46 頁
(六) 5年來主要業務計畫分析表	第 47 頁

臺北市地方教育發展基金－臺北市立懷生國民中學

目 次

中華民國109年度

(七) 資本資產明細表	第 48 頁
-------------------	--------

臺北市地方教育發展基金－臺北市立懷生國民中學

財務摘要

中華民國109年度

單位：新臺幣千元

項 目	本 年 度	上 年 度	比較增減數	%
經營成績：				
基金來源	151,736	147,773	3,963	2.68
基金用途	160,145	152,974	7,171	4.69
賸餘(短絀)	-8,409	-5,201	-3,208	--
餘絀情形：				
基金餘額	1,189	9,598	-8,409	-87.61
現金流量(註)：				
現金及約當現金之淨增(減)	-8,409	-5,201	-3,208	--

附註：現金流量係採現金及約當現金基礎，包括現金及自投資日起3個月內到期或清償之債權證券。

本 頁 空 白

業務計畫及預算概要

臺北市地方教育發展基金 - 臺北市立懷生國民中學

業務計畫及預算概要

中華民國 109 年度

壹、基金概況

一、設立宗旨及願景：

- (一) 本校遵照憲法第 158 條及 160 條規定，教育文化應發展國民之民族精神、自治精神，國民道德與健全體格、科學及生活智能，以培養青少年七大學習領域及十大基本能力。
- (二) 本校自 91 年度起依教育經費編列與管理法第 13 條規定設置「臺北市地方教育發展基金」，以促進教育健全發展，提昇教育經費運用績效。
- (三) 本校以懷抱生機、多元創新、體驗探索、主動關懷、放眼世界為發展願景，兼顧個別學生的特殊需求，透過適性教育，激發學生學習潛力，以成就每一個孩子，培育具有宏觀人格特質的懷生人。

二、施政重點：

- (一) 開啟多元智慧：尊重每個學生獨特的個性，以多元智慧的觀點協助他找到生命的亮點，肯定天生我才必有用，能知於學，樂於學。
- (二) 培養生活能力：培養學生帶得走的公民關鍵能力，強化自我管理、閱讀理解、理性批判、問題解決、奉獻服務、溝通表達等核心素養。
- (三) 蘊育人文情懷：在溫馨開放的校園文化中，孕育人文情懷，學會尊重、包容；建構生命的價值、完成人性的開展。
- (四) 建置溫馨民主的校園文化：
 1. 以參與式管理、落實行政、教師會、家長會三者的良性互動。
 2. 以學生第一，教學優先的觀念提昇行政服務效率。
 3. 放下威權心態，開啟校園民主之風氣。
- (五) 推動適性教學：
 1. 落實校本課程理念，採多元化、活潑化的教學及評量。
 2. 運用校內、外資源，加強多元學習能力。
 3. 關懷相對弱勢學生之教學及輔導。
 4. 推動行動學習，充實學生運用資訊之知能，並提昇教師運用學習載具教學之能力。

業務計畫及預算概要

中華民國 109 年度

(六) 辦理發展性的訓輔活動：

1. 辦理各項活動、競賽及展演。
2. 推動校內外學習服務。
3. 發展績優社團及校隊，如籃球、排球、桌球、擊劍、射箭等。
4. 加強新興領域教育的辦理，並融入各科教學以收成效。

三、組織概況（另附組織系統圖）：

本校設置校長 1 人，綜理全校校務，下設教務處、學生事務處、總務處、輔導室、會計室及人事室等單位。

內部分層業務如下：

(一) 教務處：秉承校長之命，辦理全校教務事項。

1. 教學組：掌理課程編排、課業考查、學藝競賽、教學研究、教師進修、差假教師調代課及缺補課之查核等事項。
2. 註冊組：掌理註冊、編班、轉學、學籍保管、各項獎助學金補助及成績考查等有關學籍事項。
3. 設備組：掌理教科書編選、教學用具之管理、保管及教學設備計畫之擬定等事項。
4. 資訊組：掌理電腦設備及區域網路之管理、保管等事項。

(二) 學生事務處：秉承校長之命，辦理全校學生事務事項。

1. 訓育組：掌理訓育計畫之擬定及辦理各類訓育等活動。
2. 體育組：掌理學生體育活動、體格鍛鍊等事項。
3. 生教組：掌理學生日常生活常規，辦理交通導護各項事項。
4. 衛生組：重視校園環境之整理與美化，配合宣導實施防災意識、環保教育與人口教育。

(三) 總務處：秉承校長之命，辦理全校總務事項。

1. 事務組：掌理校舍、校具、財產、物品採購保管、工程發包、監工及驗收。
2. 出納組：掌理現金、零用金、票據、契約之保管等收支事項，辦理員工薪津發放及各項扣繳單據證明等。
3. 文書組：掌理文件收發登錄、撰擬繕校、典守學校印信、檔案保管、整理各項會議紀錄及校史等事項。

業務計畫及預算概要

中華民國 109 年度

(四) 輔導室：秉承校長之命，辦理全校學生學習輔導、生活輔導、生涯輔導、特殊教育等事項。

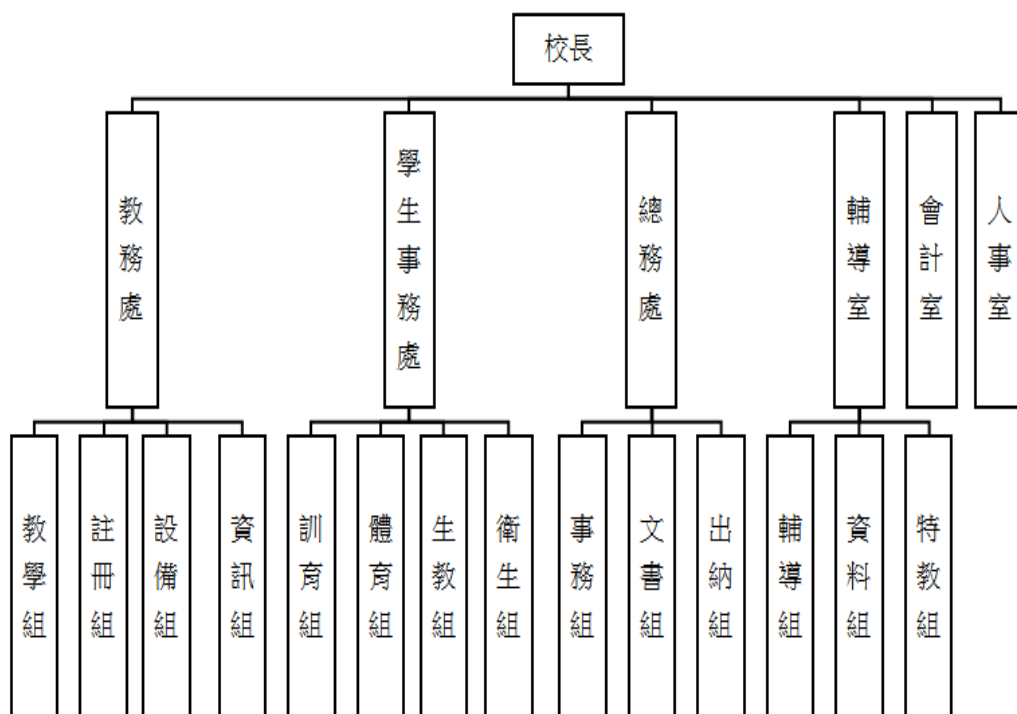
1.輔導組：掌理學生個案建立、性別平等教育、生命教育及憂鬱自我傷害防治、中輟鑑安輔等事項。

2.資料組：掌理學生資料建立、保管、分析、應用、移轉及生涯發展教育、家庭教育等事項。

3.特教組：擬訂特殊教育計畫章則、親師輔導諮詢、執行資源班鑑定安置工作、實施各項診斷測驗、特教學生追蹤輔導等事項。

(五) 會計室：秉承上級主計機關之監督與指導，並受校長之指揮，依法辦理歲計、會計、統計等事項。

(六) 人事室：秉承上級人事機關之監督與指導，並受校長之指揮，依法辦理人事管理查核等事項。人事室：秉承上級人事機關之監督與指導，並受校長之指揮，依法辦理人事管理查核等事項。



臺北市地方教育發展基金 - 臺北市立懷生國民中學

業務計畫及預算概要

中華民國 109 年度

四、基金歸類及屬性：

本校地方教育發展基金依據教育經費編列與管理法第 13 條規定設置，本基金為預算法第 4 條第 1 項第 2 款第 5 目所定之特別收入基金，以本府教育局為管理機關。

貳、業務計畫

本年度業務計畫重點與預算配合情形及預期績效，詳列如下：

單位：新臺幣千元

業務計畫名稱	計畫重點內容	預算數	預 期 績 效
國民教育計畫	辦理各項教學、學生事務、圖書及輔導等業務。	122,622	1.新購電腦、機具、圖書等各科教學教具，革新教學方法，充實各科教材，提高教學效能；並辦理藉由辦理各項活動，以鍛鍊學生強健的身體，增進學生各項生活智能。 2.革新教學方法，提高教學效能。 3.辦理教師甄選、性別平等教育宣導活動、課後社團活動、輔導活動、教師專業成長費等項目。
一般行政管理計畫	綜理學校總務、人事、會計等業務。	18,313	配合校務推動行政處室支援工作，進而增進校務運作。
建築及設備計畫	購置教學所需教學設備等及改善教學環境。	19,210	辦理各學科因應教學課程需要購置教學設備，另辦理校園優質化工程及校園能源翻新計畫-活動中心空調專案等，以改善教學環境，增進教學效能，並提高行政效率。

臺北市地方教育發展基金 - 臺北市立懷生國民中學
業務計畫及預算概要

中華民國 109 年度

參、預算概要

一、基金來源及用途之預計：

(一) 本年度基金來源：

服務收入 3 千元、財產處分收入 2 萬元、利息收入 1 千元、其他財產收入 182 萬 2 千元、公庫撥款收入 1 億 4,932 萬 5 千元、受贈收入 1 千元、雜項收入 56 萬 4 千元，本年度基金來源 1 億 5,173 萬 6 千元，較上年度預算數 1 億 4,777 萬 3 千元，增加 396 萬 3 千元，約 2.68%，主要係公庫撥款收入增編所致。

(二) 本年度基金用途：

國民教育計畫 1 億 2,262 萬 2 千元，一般行政管理計畫 1,831 萬 3 千元，建築及設備計畫 1,921 萬元，本年度基金用途 1 億 6,014 萬 5 千元，較上年度預算數 1 億 5,297 萬 4 千元，增加 717 萬 1 千元，約 4.69%，主要係增編營建及修建工程所致。

二、基金餘絀之預計：

本年度基金來源及用途相抵後，差短 840 萬 9 千元，較上年度預算數差短 520 萬 1 千元，增加 320 萬 8 千元，將移用以前基金餘額 840 萬 9 千元支應。

三、現金流量之預計：

本年度業務活動淨現金流出 840 萬 9 千元。

四、補辦預算事項：詳補辦預算明細表

(一) 購建固定資產 57 萬 8 千元

1.107 年度教育局補助所屬學校改善運動設施設備經費 48 萬元。

2.108 年度為維護校園安全考量，擬採購監視系統錄影機作為監視系統主機汰換更新舊機及替換原本租賃監視系統主機，具急迫及必要性以利校園安全防護，所需經費由一般行政管理計畫項下移列固定資產 9 萬 8 千元。

臺北市地方教育發展基金 - 臺北市立懷生國民中學

業務計畫及預算概要

中華民國 109 年度

肆、年度關鍵績效指標：

關鍵策略目標	關鍵績效指標	衡量標準	年度目標值
推動國際教育	參加國際教育創新課程專案人數成長率	當年度參加國際教育創新課程專案人數-前一年度參加國際教育創新課程專案人數/前一年度參加國際教育創新課程專案人數 (單位：%)	20%

伍、前年度及上年度已過期間實施狀況及成果概述：

一、前（107）年度決算結果及績效達成情形：

（一）前年度決算結果：

- 1.基金來源：決算數 1 億 6,159 萬 4 千元，較預算數 1 億 5,544 萬 9 千元，計增加 614 萬 5 千元，約 3.95%，主要係因教育局補助收入增加所致。
- 2.基金用途：決算數 1 億 6,017 萬 8 千元，較預算數 1 億 5,894 萬元，計增加 123 萬 8 千元，約 0.78%，主要係因執行統籌款辦理非營立幼兒園整修工程所致。

（二）前年度績效達成情形分析：

年度績效目標	衡量指標	年度目標值	績效衡量暨達成情形分析
建構安全友善校園	校園場地開放使用人次	24,000 人次	107 年度體育館及教室長期租借開放使用人次 24,480 人次，達年度目標值。

臺北市地方教育發展基金 - 臺北市立懷生國民中學

業務計畫及預算概要

中華民國 109 年度

二、上（108）年度已過期間預算執行情形及績效達成情形：

（一） 上年度預算截至 108 年 6 月 30 日止執行情形：

1.基金來源：實際執行數 8,289 萬 8 千元，較預算分配數 8,310 萬 3 千元，計減少 20 萬 5 千元，約 0.25%，主要係因開放學校場地使用費收入減少所致。

2.基金用途：實際執行數 8,278 萬 1 千元，較預算分配數 8,830 萬 4 千元，計減少 552 萬 3 千元，約 6.25%，主要係因用人費用覈實支用贖餘所致。

（二）上（108）年度績效達成情形分析：

年度績效目標	衡量指標	年度目標值	績效衡量暨達成情形分析
建構安全友善校園	校園場地開放使用人次	24,000 人次	截至 108 年 6 月 30 日止，體育館及教室長期租借開放使用人次 13,520 人次，達年度目標值之 56.33%

臺北市地方教育發展基金－臺北市立懷生國民中學

補辦預算明細表

中華民國109年度

單位：新臺幣元

項 目	金額	辦理年度	說 明
合計	578,000		
購建固定資產	578,000		
購置機械及設備	480,000	107	
籃球比賽用計時計分器	250,000		教育局補助所屬學校改善運動設施設備經費。(體育及衛生教育-輔導學校體育-74y)
籃球比賽用24秒計分器	50,000		教育局補助所屬學校改善運動設施設備經費。(體育及衛生教育-輔導學校體育-74y)
水療桶	180,000		教育局補助所屬學校改善運動設施設備經費。(體育及衛生教育-輔導學校體育-74y)
購置雜項設備	98,000	108	
DVR錄影機(含硬碟)	98,000		為維護校園安全考量，擬採購監視系統錄影機作為監視系統主機汰換更新舊機及替換原本租賃監視系統主機，具急迫及必要性以利校園安全防護，所需經費擬控留本校一般行政管理計畫-28Y其他專業服務費支應。

備註：各管理機關(構)依預算法第 8 8 條規定補辦預算，應確係不及編入年度預算，且因經營環境發生重大變遷或正常業務(含執行中央補助款項目)之確實需要，並經主管機關核轉本府核准先行辦理者；不具急迫性之事項，仍應儘可能納入預算辦理。

預算主要表

臺北市地方教育發展基金－臺北市立懷生國民中學

基金來源、用途及餘絀預計表

中華民國109年度

單位：新臺幣千元

前年度決算數	項 目	本年度預算數	上年度預算數	比較增減（－）
161,594	基金來源	151,736	147,773	3,963
4	勞務收入	3	11	-8
4	服務收入	3	11	-8
1,825	財產收入	1,843	1,843	
131	財產處分收入	20	20	
	利息收入	1	1	
1,693	其他財產收入	1,822	1,822	
159,209	政府撥入收入	149,325	145,364	3,961
158,792	公庫撥款收入	149,325	145,364	3,961
416	政府其他撥入收入			
556	其他收入	565	555	10
	受贈收入	1	5	-4
556	雜項收入	564	550	14
160,178	基金用途	160,145	152,974	7,171
128,227	國民教育計畫	122,622	127,059	-4,437
16,330	一般行政管理計畫	18,313	18,316	-3
15,620	建築及設備計畫	19,210	7,599	11,611
1,416	本期賸餘(短絀)	-8,409	-5,201	-3,208
13,383	期初基金餘額	9,598	9,892	-294
14,799	期末基金餘額	1,189	4,691	-3,502

註：前年度決算數細數之和與總數或略有出入，係四捨五入關係，以下各表同。

臺北市地方教育發展基金－臺北市立懷生國民中學

現金流量預計表

中華民國109年度

單位：新臺幣千元

項 目	本 預	年 算	度 數	說 明
業務活動之現金流量				
本期賸餘(短絀)			-8,409	
業務活動之淨現金流入(流出)			-8,409	
其他活動之現金流量				
其他活動之淨現金流入(流出)				
現金及約當現金之淨增(淨減)			-8,409	
期初現金及約當現金			13,267	
期末現金及約當現金			4,858	

註：本表係採現金及約當現金基礎，包括現金及自投資日起3個月內到期或清償之債權證券。

預算明細表

臺北市地方教育發展基金－臺北市立懷生國民中學

基金來源－服務收入明細表

中華民國109年度

單位：新臺幣元

科 目	單位	本 年 度 預 算 數			說 明
		數量 業務量	利(費)率	金 額	
合計 服務收入	人	10	300	3,000 3,000 3,000	較上年度預算數11,000元，減少8,000元。 教師公開甄選報名費收入。

臺北市地方教育發展基金－臺北市立懷生國民中學

基金來源－財產處分收入明細表

中華民國109年度

單位：新臺幣元

科 目	單位	本 年 度 預 算 數			說 明
		數量 業務量	利(費)率	金 額	
合計				20,000	
財產處分收入	年	1	20,000	20,000 20,000	較上年度預算數20,000元，無增減。 變賣報廢之財物收入。

臺北市地方教育發展基金－臺北市立懷生國民中學

基金來源－利息收入明細表

中華民國109年度

單位：新臺幣元

科 目	單 位	本 年 度 預 算 數			說 明
		數 量 業 務 量	利(費)率	金 額	
合計 利息收入	年	1	1,000	1,000 1,000 1,000	較上年度預算數1,000元，無增減。 員工薪津轉帳專戶利息收入。

臺北市地方教育發展基金－臺北市立懷生國民中學

基金來源－其他財產收入明細表

中華民國109年度

單位：新臺幣元

科 目	單位	本 年 度 預 算 數			說 明	
		數量 業務量	利(費)率	金 額		
合計				1,822,000		
其他財產收入				1,822,000	較上年度預算數1,822,000元，無增減。	
	年	1	1,800,000	1,800,000		開放學校場地使用費收入(收支對列)。
	年	1	22,000	22,000		教職員工停車收入。

臺北市地方教育發展基金－臺北市立懷生國民中學

基金來源－公庫撥款收入明細表

中華民國109年度

單位：新臺幣元

科 目	單位	本 年 度 預 算 數			說 明
		數量 業務量	利(費)率	金 額	
合計				149,325,000	
公庫撥款收入	年	1	149,325,000	149,325,000	較上年度預算數145,364,000元，增加3,961,000元。 市府補助款。
				149,325,000	

臺北市地方教育發展基金－臺北市立懷生國民中學

基金來源－受贈收入明細表

中華民國109年度

單位：新臺幣元

科 目	單位	本 年 度 預 算 數			說 明
		數量 業務量	利(費)率	金 額	
合計 受贈收入	年	1	1,000	1,000 1,000 1,000	較上年度預算數5,000元，減少4,000元。 獎助學金等各界捐款收入(收支對列)。

臺北市地方教育發展基金－臺北市立懷生國民中學

基金來源－雜項收入明細表

中華民國109年度

單位：新臺幣元

科 目	單 位	本 年 度 預 算 數			說 明
		數 量 業 務 量	利(費)率	金 額	
合計				564,000	
雜項收入				564,000	較上年度預算數550,000元，增加14,000元。
	年	1	480,000	480,000	宿舍占用人繳納占用宿舍不當得利款。
	年	1	84,000	84,000	圖說工本費、學生到離校簡訊費及廠商逾期違約金收入等。

臺北市地方教育發展基金－臺北市立懷生國民中學

基金用途－國民教育計畫明細表

中華民國109年度

單位：新臺幣元

前年度 決算數	上年度 預算數	科 目	本 年 度 預 算 數	說 明
128,227,466	127,059,000	合計	122,622,000	
123,026,301	120,575,000	用人費用	116,822,000	
39,140,308	34,884,000	正式員額薪資	31,524,000	較上年度預算數34,884,000元，減少3,360,000元。
39,140,308	34,884,000	職員薪金	31,524,000	
			28,968,000	教職員36人薪金(詳用人費用彙計表)(含教育部補助導師費156,000元及專任輔導教師640,000元)。
			2,556,000	教職員3人薪金(特教)(詳用人費用彙計表)。
1,955,625	1,758,240	聘僱及兼職人員薪資	1,599,840	較上年度預算數1,758,240元，減少158,400元。
1,955,625	1,758,240	兼職人員酬金	1,599,840	
			396,000	教師代課鐘點費，本校編制教師總人數39人，按9分之1計，編列5人，每人220節，總節數5人*220節=1,100節，每節360元。
			100,800	補助調整授課鐘點費之外聘教師勞、健保及勞退費用(教育部補助款)。
			1,008,000	補助調整教師授課鐘點費，本校編列35人，每週2節40週，總節數35人*2節*40週=2,800節，每節360元(教育部補助款)。
			8,640	補助調整授課鐘點費之外聘教師勞、健保及勞退費用(教育部補助款)。
			86,400	補助調整授課特教教師鐘點費，本校編列3人，每週2節40週，總節數3人*2節*40週=240節，每節360元(教育部補助款)。
445,156	583,422	超時工作報酬	588,595	較上年度預算數583,422元，增加5,173元。
445,156	583,422	加班費	588,595	
			508,395	不休假出勤加班費。
			43,200	不休假出勤加班費(特教)。
			37,000	開放場地工作人員加班費(收支對列)。
8,885,937	9,387,500	獎金	8,528,500	較上年度預算數9,387,500元，減少859,000元。
3,769,636	5,027,000	考績獎金	4,588,000	
			4,319,000	依考績法規定核發之獎金。
			269,000	依考績法規定核發之獎金(特教)。
5,116,301	4,360,500	年終獎金	3,940,500	

臺北市地方教育發展基金－臺北市立懷生國民中學

基金用途－國民教育計畫明細表

中華民國109年度

單位：新臺幣元

前年度 決算數	上年度 預算數	科 目	本 年 度 預 算 數	說 明
			3,621,000	依規定於年節加發之獎金。
			319,500	依規定於年節加發之獎金(特教)。
67,827,408	69,339,320	退休及卹償金	70,235,752	較上年度預算數69,339,320元，增加896,432元。
			70,235,752	
66,510,993	69,339,320	職員退休及離職金	70,235,752	
			2,426,112	提撥退撫基金。
			224,640	提撥退撫基金(特教)。
			67,548,000	退休人員月退休金，138人*39,000元*12月=64,584,000元；退休遺族月撫慰金，13人*19,000元*12月=2,964,000元；合計67,548,000元。
			37,000	退休人員年終慰問金。
1,316,415		卹償金		
4,771,867	4,622,518	福利費	4,345,313	較上年度預算數4,622,518元，減少277,205元。
			2,641,596	
3,735,060	2,918,412	分擔員工保險費	2,423,844	分擔公保、勞保、健保費。
			217,752	分擔公保、勞保、健保費(特教)。
56,000	152,500	傷病醫藥費	152,500	
			24,500	健康檢查補助費，7人*3,500元。
			128,000	健康檢查補助費，8人*16,000元。
384,326	554,400	員工通勤交通費	485,100	
			211,680	教師上下班交通費，14人*12月*2段*630元。
			189,000	教師上下班交通費，15人*10月*2段*630元。
			44,100	教師上下班交通費，7人*10月*1段*630元。
			25,200	教師上下班交通費，2人*10月*2段*630元(特教)。
			15,120	教師上下班交通費，1人*12月*2段*630元(特教)。
596,481	997,206	其他福利費	1,066,117	
			224,000	休假旅遊補助費。
			16,000	休假旅遊補助費(特教)。
			48,000	退休人員三節慰問金，8人*6,000元。

臺北市地方教育發展基金－臺北市立懷生國民中學

基金用途－國民教育計畫明細表

中華民國109年度

單位：新臺幣元

前年度 決算數	上年度 預算數	科 目	本 年 度 預 算 數	說 明
			365,000	喪葬補助費，36,500元*5月*2人。
			125,420	結婚補助費，31,355元*2月*2人。
			287,697	子女教育補助費。
3,060,941	3,574,000	服務費用	3,230,000	
1,578,987	1,501,710	水電費	1,655,136	較上年度預算數1,501,710元，增加153,426元。
1,459,982	1,303,379	工作場所電費	1,535,000	
			1,200,000	電費。
			335,000	開放場地用電費(收支對列)。
119,005	198,331	工作場所水費	120,136	
			80,256	水費。
			39,880	開放場地用水費(收支對列)。
43,427	61,650	旅運費	65,100	較上年度預算數61,650元，增加3,450元。
35,912	59,250	國內旅費	62,700	
			37,200	校外教學隨隊人員出差旅費，8人*3天*1,550元。
			6,200	因公市外出差旅費。
			19,300	教職員工因公外出、辦理活動所需短程車資(班級業務費)。
7,515	2,400	其他旅運費	2,400	
			2,400	課後社團活動學生參賽等短程車資。
787,965	1,012,000	修理保養及保固費	925,000	較上年度預算數1,012,000元，減少87,000元。
402,741	580,800	一般房屋修護費	400,000	
			150,000	校舍水電及各項設施等維修費。
			250,000	開放場地校園及水電等設施維護修繕費(收支對列)。
86,299	364,000	機械及設備修護費	311,000	
			17,400	電腦設備維護費(電腦專案計畫)。
			93,600	游泳池水電清潔維護費，13班*7,200元。
			200,000	開放場地設備器材汰換修護費(收支對列)。
298,925	67,200	雜項設備修護費	214,000	
			214,000	公務設備器材保養及維修。
94,644	176,640	一般服務費	86,064	較上年度預算數176,640元，減少90,576元。

臺北市地方教育發展基金－臺北市立懷生國民中學

基金用途－國民教育計畫明細表

中華民國109年度

單位：新臺幣元

前年度 決算數	上年度 預算數	科 目	本 年 度 預 算 數	說 明
6,618	8,640	佣金、匯費、經理費及手續費	8,064	
			8,064	委託超商代收學雜費手續費，224人*3次*2學期*6元。
	80,000	外包費		
88,026	88,000	體育活動費	78,000	
			72,000	文康活動費，本校編列教職員36人，每人編列2,000元。
			6,000	文康活動費，本校編列教職員3人，每人編列2,000元(特教)。
555,918	822,000	專業服務費	498,700	較上年度預算數822,000元，減少323,300元。
219,780	260,000	講課鐘點、稿費、出席審查及查詢費	168,000	
			57,600	分組活動講座鐘點費。
			7,200	資源教材編輯費，1班*12月*600元(身心障礙資源班教材編輯費)。
			4,000	外聘講座鐘點費，2節*2000元(身心障礙資源班業務費)。
			22,000	活化教學講座鐘點費，11節*2000元。
			16,000	課後社團活動講座鐘點費，8節*2,000。
			16,000	性別平等教育宣導活動(含研習、宣導、校園性別事件調查費用、行為人8小時性平課程等)講座鐘點費，8節*2,000元。
			20,000	小田園教育體驗學習講座鐘點費，40節*500元。
			3,200	國中適性入學宣導講座鐘點費(含教育部補助2,000元)。
			20,000	綠屋頂計畫講座鐘點費，40節*500元。
			2,000	技職教育、免試及十二年國教校園宣導講座鐘點費1節。
31,600	53,000	委託檢驗(定)試驗認證費	28,700	
			23,900	消防安全設備檢測費(1年1次)(班級業務費)。
			4,800	飲水機水質檢驗費，4臺*1,200元。
800	5,000	試務甄選費	2,000	

臺北市地方教育發展基金－臺北市立懷生國民中學

基金用途－國民教育計畫明細表

中華民國109年度

單位：新臺幣元

前年度 決算數	上年度 預算數	科 目	本 年 度 預 算 數	說 明
			2,000	教師甄選試務費用。
15,500		電腦軟體服務費		
288,238	504,000	其他專業服務費	300,000	
			300,000	開放場地管理保全費(收支對列)。
950,548	1,968,000	材料及用品費	1,742,000	
144,225	1,008,240	使用材料費	614,620	較上年度預算數1,008,240元，減少393,620元。
			614,620	。
144,225	1,008,240	設備零件	614,620	
			230,400	改善汰換中等學校普通教室學生課桌椅，144套*1,600元。
			6,500	童軍教育教學器材及活動材料等，1團*6,500元。
			13,820	輔導教材教具及活動器材等(身心障礙資源班材料費)。
			76,000	教學用平板電腦，8部*9,500元(電腦專案計畫)(新增)。
			81,900	電腦設備維護及管理費，13班*6,300元(電腦專案計畫)。
			48,000	活化教學所需教學設備及活動材料等。
			10,000	小田園教育體驗學習所需設施設備(新增)。
			10,000	綠屋頂計畫所需設施設備(新增)。
			138,000	開放場地所需器材及事務設備等(收支對列)。
806,323	959,760	用品消耗	1,127,380	較上年度預算數959,760元，增加167,620元。
			614,620	。
41,026	240,240	辦公(事務)用品	353,040	
			29,000	活化教學所需文具紙張等辦公事務用品。
			9,000	性別平等教育宣導活動(含研習、宣導、校園性別事件調查費用、行為人8小時性平課程等)文具紙張。
			800	國中適性入學宣導文具用品。
			14,200	國中生涯發展教育文具紙張等。
			40	教師甄選文具紙張等。
			300,000	開放場地文具紙張等(收支對列)。
56,001	81,000	報章雜誌	44,000	

臺北市地方教育發展基金－臺北市立懷生國民中學

基金用途－國民教育計畫明細表

中華民國109年度

單位：新臺幣元

前年度 決算數	上年度 預算數	科 目	本 年 度 預 算 數	說 明
			3,000	訂閱報章雜誌及圖書(特教班班級設備費移列)。
			41,000	訂閱報章雜誌及圖書(圖書室)(班級設備費移列)。
24,140	15,000	醫療用品(非醫療院所使用)	15,000	
			15,000	健康中心藥品(30班以下每班基數15,000元)。
685,156	623,520	其他用品消耗	715,340	
			19,200	辦理會議或比賽等逾時誤餐費用，240人次*80元(班級業務費)。
			179,660	教學實驗用材料、體育、衛生器材指導活動資料製作、音樂用零星器材配件、工藝家事材料及其他材料等，13班*13,820元(普通班級教學材料費)。
			59,800	中低收入戶學生用教科書，46人*1,300元。
			31,200	消毒藥水、衛生清潔用品及專用垃圾袋等，13班*2,400元(班級業務費)。
			31,800	敬師活動費，53人*600元。
			3,200	垃圾袋費用、消毒藥水、衛生清潔用品費、衛生紙、教室佈置費等(身心障礙資源班業務費)。
			43,500	電腦耗材(電腦專案計畫)。
			47,900	運動會各項競賽所需活動器材、錦旗、獎牌及場地佈置用品飲水等。運動會經費，按每班300元，另加基數44,000元，(300元*13班+44,000元)共計47,900元。
			8,000	辦理活化教學研習會議等逾時誤餐費用，100人次*80元。
			45,000	小田園栽培組、種植箱組、培養土、肥料、菜苗種子、園藝資材及文具印刷獎品費等。
			45,000	綠屋頂栽培組、種植箱組、培養土、肥料、菜苗種子、園藝資材及獎品費等。
			960	辦理教師甄選會議等逾時誤餐費用，12人次*80元。
			200,120	開放場地校園環境清潔維護等雜支(收支對

臺北市地方教育發展基金－臺北市立懷生國民中學

基金用途－國民教育計畫明細表

中華民國109年度

單位：新臺幣元

前年度 決算數	上年度 預算數	科 目	本 年 度 預 算 數	說 明
				列)(新增)。
59,334	69,000	租金、償債、利息及相關手續費		
59,334	69,000	雜項設備租金		較上年度預算數69,000元，減少69,000元。
59,334	69,000	雜項設備租金		
64,018	91,000	稅捐及規費(強制費)	63,000	
	91,000	土地稅	63,000	較上年度預算數91,000元，減少28,000元。
	91,000	一般土地地價稅	63,000	
			63,000	宿舍記帳緩繳地價稅，1年*63,000元。
64,018		規費		
64,018		未足額進用身障人員差額補助費		
706,940	633,000	會費、捐助、補助、分攤、照護、救濟與交流活動費	652,000	
55,400	47,000	捐助、補助與獎助	37,000	較上年度預算數47,000元，減少10,000元。
55,400	47,000	獎助學員生給與	37,000	
			10,000	教育關懷獎每校推薦1名學生獎助學金。
			26,000	優秀學生獎學金，13班*2學期*1,000元。
			1,000	獎助學金等各界捐款支出(收支對列)。
301,540	586,000	補貼、獎勵、慰問、照護與救濟	615,000	較上年度預算數586,000元，增加29,000元。
301,540	586,000	其他補貼、獎勵、慰問、照護與救濟	615,000	
			506,000	清寒學生餐費補助，46人*200日*55元。
			71,680	補助學校午餐使用有機蔬菜計畫，224人*40週*1次*8元。
			520	配合預算編列至千元，增列進位數520元。
			36,800	弱勢學生冷氣使用費補助費用，46人*800元(新增)。
350,000		競賽及交流活動費		
350,000		交流活動費		
359,384	149,000	其他	113,000	
359,384	149,000	其他支出	113,000	較上年度預算數149,000元，減少36,000元。
359,384	149,000	其他	113,000	
			50,400	導護工作人員執行學生路隊安全導護費，2人*40週*10次*63元。

臺北市地方教育發展基金－臺北市立懷生國民中學

基金用途－國民教育計畫明細表

中華民國109年度

單位：新臺幣元

前年度 決算數	上年度 預算數	科 目	本 年 度 預 算 數	說 明
			23,000	各領域活化教學及班級經營所需費用等。
			28,000	班級自治費，280人*2學期*50元。
			11,600	課後社團活動成員參加比賽餐費、報名費。

臺北市地方教育發展基金－臺北市立懷生國民中學

基金用途－一般行政管理計畫明細表

中華民國109年度

單位：新臺幣元

前年度 決算數	上年度 預算數	科 目	本 年 度 預 算 數	說 明
16,330,362	18,316,000	合計	18,313,000	
13,935,540	15,551,000	用人費用	15,430,000	
9,308,780	10,152,000	正式員額薪資	10,080,000	較上年度預算數10,152,000元，減少72,000元。
9,308,780	10,152,000	職員薪金	10,080,000	10,080,000 教職員14人薪金(詳用人費用彙計表)。
349,333	570,632	超時工作報酬	566,116	較上年度預算數570,632元，減少4,516元。
349,333	570,632	加班費	566,116	446,499 不休假出勤加班費。
			59,677	校園安全校內同仁例假日人力支援加班費。
			59,940	職員等辦理各項業務加班費(統籌業務費)。
2,376,020	2,650,000	獎金	2,617,000	較上年度預算數2,650,000元，減少33,000元。
1,147,988	1,381,000	考績獎金	1,357,000	1,357,000 依考績法規定核發之獎金。
1,228,032	1,269,000	年終獎金	1,260,000	1,260,000 依規定於年節加發之獎金。
726,877	881,712	退休及卹償金	876,096	較上年度預算數881,712元，減少5,616元。
726,877	881,712	職員退休及離職金	876,096	876,096 提撥退撫基金。
1,174,530	1,296,656	福利費	1,290,788	較上年度預算數1,296,656元，減少5,868元。
834,990	860,976	分擔員工保險費	855,108	855,108 分擔公保、勞保、健保費。
147,982	211,680	員工通勤交通費	211,680	211,680 職員上下班交通費，14人*12月*2段*630元。
191,558	224,000	其他福利費	224,000	224,000 休假旅遊補助費。
2,099,588	2,583,000	服務費用	2,710,000	
84,311	69,524	郵電費	89,666	較上年度預算數69,524元，增加20,142元。
84,311	69,524	電話費	89,666	89,666 校園安全保全專線電話費用等。
1,628,995	2,121,416	一般服務費	2,157,824	較上年度預算數2,121,416元，增加36,408

臺北市地方教育發展基金－臺北市立懷生國民中學

基金用途－一般行政管理計畫明細表

中華民國109年度

單位：新臺幣元

前年度 決算數	上年度 預算數	科 目	本 年 度 預 算 數	說 明
1,604,995	2,093,416	外包費	2,129,824	元。
			1,105,824	校警勞務外包費，2人*12月*46,076元。
			864,000	職工(技工、工友)業務外包費，2人*12月*36,000元。
			160,000	消化超額職工4人(技工、工友)業務外包費，4人*40,000元。
24,000	28,000	體育活動費	28,000	
			28,000	文康活動費，本校編列教職員14人，每人編列2,000元。
314,282	320,060	專業服務費	390,510	較上年度預算數320,060元，增加70,450元。
314,282	320,060	其他專業服務費	390,510	
			390,510	校園安全機械定點、機動巡邏等保全費用。
72,000	72,000	公共關係費	72,000	較上年度預算數72,000元，無增減。
72,000	72,000	公共關係費	72,000	
			72,000	校長特別費，12月*6,000元。
294,234	181,000	材料及用品費	172,000	
92,990		使用材料費		
92,990		設備零件		
201,244	181,000	用品消耗	172,000	較上年度預算數181,000元，減少9,000元。
201,244	181,000	辦公(事務)用品	172,000	
			171,260	統籌業務費計算如下：本校奉核定普通班13班，以15班編列，1,290元*15班*12月=232,200元，除依實際需求移列加班費59,940元、職業團體會費1,000元外，其餘如列數。
			740	配合預算編列至千元，增列進位數740元。
1,000	1,000	會費、捐助、補助、分攤、照護、救濟與交流活動費	1,000	
1,000	1,000	會費	1,000	較上年度預算數1,000元，無增減。
1,000	1,000	職業團體會費	1,000	
			1,000	護理師1人公會會費(統籌業務費)。

臺北市地方教育發展基金－臺北市立懷生國民中學

基金用途－建築及設備計畫明細表

中華民國109年度

單位：新臺幣元

前年度 決算數	上年度 預算數	科 目	本 年 度 預 算 數	說 明
15,619,976	7,599,000	合計	19,210,000	
15,619,976	7,599,000	購建固定資產、無形資產及非理財 目的之長期投資	19,210,000	
1,293,174	3,940,000	購建固定資產	3,245,000	
1,293,174	3,940,000	一般建築及設備計畫	3,245,000	
		校園前瞻基礎建設	255,000	
		購置機械及設備	255,000	
			255,000	新購無線基地臺，17臺*15,000 元(電腦專案計畫)。
		班級設備	379,000	
		購置機械及設備	79,000	
			45,000	新購騎縫機1臺(總務處)。
			34,000	新購單槍投影機1臺(5,000流明) (教務處)。
		購置雜項設備	300,000	
			90,000	新購雙響線行進小鼓，3個 *30,000元(學務處)。
			40,000	新購行進四音鼓1個(學務處)。
			50,000	新購室內中鼓組1組(含腳架) (學務處)。
			120,000	新購電鐵琴1臺(37鍵)(學務處) 。
		特殊班設備	13,000	
		購置雜項設備	13,000	
			13,000	新購電動布幕1組(120吋)(教務 處)。
479,105	1,277,000	資訊設備	362,000	
479,105	1,277,000	購置機械及設備	362,000	
			275,000	汰舊換新個人電腦，11部 *25,000元(電腦專案計畫)。
			87,000	汰舊換新網路及資訊周邊設備 (電腦專案計畫)。
814,069	2,663,000	校園設備		
757,695	72,000	購置機械及設備		
56,374	2,591,000	購置雜項設備		
		校園優質化工程	744,000	
		購置交通及運輸設備	744,000	

臺北市地方教育發展基金－臺北市立懷生國民中學

基金用途－建築及設備計畫明細表

中華民國109年度

單位：新臺幣元

前年度 決算數	上年度 預算數	科 目	本 年 度 預 算 數	說 明
			744,000	新購校園多媒體廣播系統1組。
		校園能源翻新計畫-活動中心空調專案	1,492,000	
		購置機械及設備	760,000	
			320,000	汰舊換新冷卻水泵(含舊有拆除運棄、安裝、測試)，4座*80,000元。
			440,000	汰舊換新屋頂冷卻水塔(含舊有拆除運棄、安裝、測試)，2座*220,000元。
		購置雜項設備	732,000	
			732,000	汰舊換新20RT冷氣空調箱(含舊有拆除運棄、安裝、測試)，3座*244,000元(含中央補助款)。
27,000	36,000	購置無形資產	36,000	
27,000	36,000	一般建築及設備計畫	36,000	
27,000	36,000	資訊設備	36,000	
27,000	36,000	購置電腦軟體	36,000	
			36,000	電腦教學軟體費(電腦專案計畫)。
14,299,802	3,623,000	遞延支出	15,929,000	
14,299,802	3,623,000	一般建築及設備計畫	15,929,000	
		校園優質化工程	14,256,000	
		遞延修繕房屋建築支出	14,256,000	
			13,043,317	一、施工費
			4,156,800	多功能草坪球場整修施工費。
			3,607,104	校舍外牆整修施工費。
			3,527,513	校園通學步道整修施工費。
			1,751,900	室外球場地坪整修施工費。
			952,162	二、委託技術服務費(總包價法)。
			260,521	三、工程管理費(按施工費約2%提列)。
		校園能源翻新計畫-活動中心空調專案	1,673,000	

臺北市地方教育發展基金－臺北市立懷生國民中學

基金用途－建築及設備計畫明細表

中華民國109年度

單位：新臺幣元

前年度 決算數	上年度 預算數	科 目	本 年 度 預 算 數	說 明
		遞延修繕房屋建築支出	1,673,000	
			1,431,001	一、施工費。
			213,379	二、委託技術服務費(總包價 法)。
			28,620	三、工程管理費(按施工費約 2%提列)。
14,299,802	3,623,000	校園整修工程		
14,299,802	3,623,000	遞延修繕房屋建築支出		

預算參考表

臺北市地方教育發展基金－臺北市立懷生國民中學

預計平衡表

中華民國109年12月31日

單位：新臺幣千元

107年(前年) 12月31日 決算數	科 目	109年12月31日 預計數	108年12月31日 預計數	比較增減(-)
5,549,375	資產合計	5,535,765	5,544,174	-8,409
5,549,375	資產	5,535,765	5,544,174	-8,409
19,046	流動資產	5,436	13,845	-8,409
18,468	現金	4,858	13,267	-8,409
18,468	銀行存款	4,858	13,267	-8,409
9	應收款項	9	9	
9	其他應收款	9	9	
570	預付款項	570	570	
570	預付費用	570	570	
2,522	投資、長期應收款項、貸墊款及準備金	2,522	2,522	
2,522	準備金	2,522	2,522	
1,840	退休及離職準備金	1,840	1,840	
681	其他準備金	681	681	
5,527,807	其他資產	5,527,807	5,527,807	
5,527,807	什項資產	5,527,807	5,527,807	
70	暫付及待結轉帳項	70	70	
5,527,737	代管資產	5,527,737	5,527,737	
5,549,375	負債及基金餘額合計	5,535,765	5,544,174	-8,409
5,534,576	負債	5,534,576	5,534,576	
2,237	流動負債	2,237	2,237	
2,237	應付款項	2,237	2,237	
2,051	應付代收款	2,051	2,051	
186	應付費用	186	186	
	預收款項			
	預收收入			
5,532,339	其他負債	5,532,339	5,532,339	
5,532,339	什項負債	5,532,339	5,532,339	
2,327	存入保證金	2,327	2,327	
1,840	應付退休及離職金	1,840	1,840	
5,527,737	應付代管資產	5,527,737	5,527,737	
434	暫收及待結轉帳項	434	434	
14,799	基金餘額	1,189	9,598	-8,409
14,799	基金餘額	1,189	9,598	-8,409
14,799	基金餘額	1,189	9,598	-8,409
14,799	累積餘額	1,189	9,598	-8,409

註：1.信託代理與保證資產(負債)前年度決算數707,346元，上年度預計數707,346元，本年度預計數707,346元。2.或有資產(負債)0元。3.本基金自93年度起，本固定項目分開原則，將屬長期固定帳項，包括固定資產13,579,156元、無形資產73,883元及長期債務0元等，另立帳類管理，未納入本表。

臺北市地方教育發展基金

各項費用

中華民國

前年度 決算數	上年度 預算數	計畫別		合計	國民教育計畫
		用途別科目			
160,177,804	152,974,000	合計		160,145,000	122,622,000
136,961,841	136,126,000	用人費用		132,252,000	116,822,000
48,449,088	45,036,000	正式員額薪資		41,604,000	31,524,000
48,449,088	45,036,000	職員薪金		41,604,000	31,524,000
1,955,625	1,758,240	聘僱及兼職人員薪資		1,599,840	1,599,840
1,955,625	1,758,240	兼職人員酬金		1,599,840	1,599,840
794,489	1,154,054	超時工作報酬		1,154,711	588,595
794,489	1,154,054	加班費		1,154,711	588,595
11,261,957	12,037,500	獎金		11,145,500	8,528,500
4,917,624	6,408,000	考績獎金		5,945,000	4,588,000
6,344,333	5,629,500	年終獎金		5,200,500	3,940,500
68,554,285	70,221,032	退休及卹償金		71,111,848	70,235,752
67,237,870	70,221,032	職員退休及離職金		71,111,848	70,235,752
1,316,415		卹償金			
5,946,397	5,919,174	福利費		5,636,101	4,345,313
4,570,050	3,779,388	分擔員工保險費		3,496,704	2,641,596
56,000	152,500	傷病醫藥費		152,500	152,500
532,308	766,080	員工通勤交通費		696,780	485,100
788,039	1,221,206	其他福利費		1,290,117	1,066,117
5,160,529	6,157,000	服務費用		5,940,000	3,230,000
1,578,987	1,501,710	水電費		1,655,136	1,655,136
1,459,982	1,303,379	工作場所電費		1,535,000	1,535,000
119,005	198,331	工作場所水費		120,136	120,136
84,311	69,524	郵電費		89,666	
84,311	69,524	電話費		89,666	
43,427	61,650	旅運費		65,100	65,100
35,912	59,250	國內旅費		62,700	62,700
7,515	2,400	其他旅運費		2,400	2,400
787,965	1,012,000	修理保養及保固費		925,000	925,000
402,741	580,800	一般房屋修護費		400,000	400,000
86,299	364,000	機械及設備修護費		311,000	311,000

一臺北市立懷生國民中學

彙計表

109年度

單位：新臺幣元

一般行政管理計畫	建築及設備計畫				
18,313,000	19,210,000				
15,430,000					
10,080,000					
10,080,000					
566,116					
566,116					
2,617,000					
1,357,000					
1,260,000					
876,096					
876,096					
1,290,788					
855,108					
211,680					
224,000					
2,710,000					
89,666					
89,666					

臺北市地方教育發展基金

各項費用

中華民國

前年度 決算數	上年度 預算數	計畫別	合計	國民教育計畫
		用途別科目		
298,925	67,200	雜項設備修護費	214,000	214,000
1,723,639	2,298,056	一般服務費	2,243,888	86,064
6,618	8,640	佣金、匯費、經理費及手續費	8,064	8,064
1,604,995	2,173,416	外包費	2,129,824	
112,026	116,000	體育活動費	106,000	78,000
870,200	1,142,060	專業服務費	889,210	498,700
219,780	260,000	講課鐘點、稿費、出席審查及查詢費	168,000	168,000
31,600	53,000	委託檢驗(定)試驗認證費	28,700	28,700
800	5,000	試務甄選費	2,000	2,000
15,500		電腦軟體服務費		
602,520	824,060	其他專業服務費	690,510	300,000
72,000	72,000	公共關係費	72,000	
72,000	72,000	公共關係費	72,000	
1,244,782	2,149,000	材料及用品費	1,914,000	1,742,000
237,215	1,008,240	使用材料費	614,620	614,620
237,215	1,008,240	設備零件	614,620	614,620
1,007,567	1,140,760	用品消耗	1,299,380	1,127,380
242,270	421,240	辦公(事務)用品	525,040	353,040
56,001	81,000	報章雜誌	44,000	44,000
24,140	15,000	醫療用品(非醫療院所使用)	15,000	15,000
685,156	623,520	其他用品消耗	715,340	715,340
59,334	69,000	租金、償債、利息及相關手續費		
59,334	69,000	雜項設備租金		
59,334	69,000	雜項設備租金		
15,619,976	7,599,000	購建固定資產、無形資產及非理財目的之長期投資	19,210,000	
1,293,174	3,940,000	購建固定資產	3,245,000	
1,236,800	1,349,000	購置機械及設備	1,456,000	
		購置交通及運輸設備	744,000	
56,374	2,591,000	購置雜項設備	1,045,000	
27,000	36,000	購置無形資產	36,000	
27,000	36,000	購置電腦軟體	36,000	

一 臺北市立懷生國民中學

彙計表

109年度

單位：新臺幣元

一般行政管理計畫	建築及設備計畫				
2,157,824					
2,129,824					
28,000					
390,510					
390,510					
72,000					
72,000					
172,000					
172,000					
172,000					
19,210,000					
3,245,000					
1,456,000					
744,000					
1,045,000					
36,000					
36,000					

臺北市地方教育發展基金

各項費用

中華民國

前年度 決算數	上年度 預算數	計畫別		合計	國民教育計畫
		用途別科目			
14,299,802	3,623,000	遞延支出		15,929,000	
14,299,802	3,623,000	遞延修繕房屋建築支出		15,929,000	
64,018	91,000	稅捐及規費(強制費)		63,000	63,000
	91,000	土地稅		63,000	63,000
	91,000	一般土地地價稅		63,000	63,000
64,018		規費			
64,018		未足額進用身障人員差額補助費			
707,940	634,000	會費、捐助、補助、分攤、照護、救濟 與交流活動費		653,000	652,000
1,000	1,000	會費		1,000	
1,000	1,000	職業團體會費		1,000	
55,400	47,000	捐助、補助與獎助		37,000	37,000
55,400	47,000	獎助學員生給與		37,000	37,000
301,540	586,000	補貼、獎勵、慰問、照護與救濟		615,000	615,000
301,540	586,000	其他補貼、獎勵、慰問、照護與救濟		615,000	615,000
350,000		競賽及交流活動費			
350,000		交流活動費			
359,384	149,000	其他		113,000	113,000
359,384	149,000	其他支出		113,000	113,000
359,384	149,000	其他		113,000	113,000

一臺北市立懷生國民中學

彙計表

109年度

單位：新臺幣元

一般行政管理計畫	建築及設備計畫				
<p>1,000</p> <p>1,000</p> <p>1,000</p>	<p>15,929,000</p> <p>15,929,000</p>				

臺北市地方教育發展基金－臺北市立懷生國民中學

員工人數彙計表

中華民國109年度

單位：人

計 畫 及 項 目	上年度最高可 進用員額數	本年度 增減(-)數	本年度最高可 進用員額數	說 明
合計	58	-5	53	
國民教育計畫部分	44	-5	39	
正式職員	44	-5	39	
一般行政管理計畫部分	14		14	
正式職員	14		14	
正式工員				

註：1.本表不包含臨時工員人數。

2.本表臨時職員係指奉准有案之約聘僱人員。

3.外包費編列工友外包2人、校警外包2人、消化超額職工業務外包費4人，計212萬9,824元。

本 頁 空 白

臺北市地方教育發展基金

用人費用

中華民國

計畫及項目	合計	正式 員額 薪資	聘僱 人員 薪資	超時 工作 報酬	津貼	獎 金		
						年終獎金	考績獎金	其他
合計	132,252,000	41,604,000		1,154,711		5,200,500	5,945,000	
國民教育計畫	116,822,000	31,524,000		588,595		3,940,500	4,588,000	
職員薪金	31,524,000	31,524,000						
兼職人員 酬金	1,599,840							
加班費	588,595			588,595				
考績獎金	4,588,000						4,588,000	
年終獎金	3,940,500					3,940,500		
職員退休 及離職金	70,235,752							
分擔員工 保險費	2,641,596							
傷病醫藥 費	152,500							
員工通勤 交通費	485,100							
其他福利 費	1,066,117							
一般行政管理計畫	15,430,000	10,080,000		566,116		1,260,000	1,357,000	
職員薪金	10,080,000	10,080,000						
加班費	566,116			566,116				
考績獎金	1,357,000						1,357,000	
年終獎金	1,260,000					1,260,000		
職員退休 及離職金	876,096							
分擔員工 保險費	855,108							
員工通勤 交通費	211,680							

—臺北市立懷生國民中學

彙計表

109年度

單位：新臺幣元

退休及卹償金		資遣費	福 利 費					提繳費	兼任 人員 用人 費用
退休金	卹償金		分擔 保險費	傷病 醫藥費	提撥 福利金	員工通勤 交通費	其他		
71,111,848			3,496,704	152,500		696,780	1,290,117	1,599,840	
70,235,752			2,641,596	152,500		485,100	1,066,117	1,599,840	
70,235,752			2,641,596	152,500		485,100	1,066,117	1,599,840	
876,096			855,108			211,680	224,000		
876,096			855,108			211,680			

臺北市地方教育發展基金

用人費用

中華民國

計畫及項目	合計	正式 員額 薪資	聘僱 人員 薪資	超時 工作 報酬	津貼	獎 金		
						年終獎金	考績獎金	其他
其他福利費	224,000							

註：1.本表不包含臨時工員薪津。
 2.本表兼任人員用人費用，係學校教職員兼課或請假代課鐘點費。 3.外包費編列工友外包2人、校警外包2人、消化超額職工業務外包費4人，計212萬9,824元。

—臺北市立懷生國民中學

彙計表

109年度

單位：新臺幣元

退休及卹償金		資遣費	福 利 費					提繳費	兼任人員用人費用
退休金	卹償金		分擔保險費	傷病醫藥費	提撥福利金	員工通勤交通費	其他		
							224,000		

臺北市地方教育發展基金－臺北市立懷生國民中學

單位（或計畫）成本分析表

中華民國109年度

單位：新臺幣千元

計畫別	單位	單位成本(元)或 平均利(費)率	數量	預算數	說明
合計				160,145	
國民教育計畫				122,622	
一般行政管理計畫				18,313	
建築及設備計畫				19,210	

臺北市地方教育發展基金－臺北市立懷生國民中學

5年來主要業務計畫分析表

中華民國109年度

單位：新臺幣千元

年度及項目	單位	數量	單位成本(元)或 平均利(費)率	金額	說明
(本)年度預算數					
國民教育計畫				122,622	
(上)年度預算數					
國民教育計畫				127,059	
(前)年度決算數					
國民教育計畫				128,227	
(106)年度決算數					
國民教育計畫				130,770	
(105)年度決算數					
國民教育計畫				137,425	

臺北市地方教育發展基金－臺北市立懷生國民中學

資本資產明細表

中華民國109年度

單位：新臺幣千元

項 目	取得成本 (期初餘額)	以前年度 累計折舊/ 長期投資 評 價	本 年 度 變 動				主要增減 原因說明	本年度累計折 舊/長期投資 評價變動數	期末餘額
			增加		減少				
			金額	類型	金額	類型			
資產	38,557	25,236	3,281		120		2,829	13,653	
土地改良物	2,502	2,477						25	
房屋及建築	2,847	574					63	2,210	
機械及設備	17,788	13,510	1,456	增置			1,558	4,175	
交通及運輸 設備	2,403	2,014	744	增置			109	1,024	
雜項設備	12,860	6,661	1,045	增置			1,099	6,145	
電腦軟體	158		36	增置	120	無形資 產攤銷		74	